

МИНИСТЕРСТВО НАУКИ И ВЫСШЕГО ОБРАЗОВАНИЯ РОССИЙСКОЙ ФЕДЕРАЦИИ
ФЕДЕРАЛЬНОЕ ГОСУДАРСТВЕННОЕ БЮДЖЕТНОЕ ОБРАЗОВАТЕЛЬНОЕ
УЧРЕЖДЕНИЕ ВЫСШЕГО ОБРАЗОВАНИЯ
«МУРМАНСКИЙ АРКТИЧЕСКИЙ ГОСУДАРСТВЕННЫЙ УНИВЕРСИТЕТ»
(ФГБОУ ВО «МАГУ»)

Филиал МАГУ в г. Кировске

РАБОЧАЯ ПРОГРАММА ПРОФЕССИОНАЛЬНОГО МОДУЛЯ

ПМ.03. Организация производственной деятельности технического персонала
программы подготовки специалистов среднего звена
базовой подготовки
по специальности

21.02.18 Обогащение полезных ископаемых

очной формы обучения

Составитель:
Преподаватель Т.Р. Анисимова

Утверждено на заседании цикловой
комиссии общих гуманитарных и
социально-экономических дисциплин
Протокол № 9 от 18.05.2021
Председатель цикловой комиссии



Котович О.А.

Кировск
2021

ПМ 03. Организация производственной деятельности технического персонала.

1. АННОТАЦИЯ К ПРОГРАММЕ

1.1. Область применения программы

Программа профессионального модуля (далее программа) – является частью основной программы подготовки специалистов среднего звена по специальности СПО **21.02.18 Обогащение полезных ископаемых** и разработана на основе Федерального государственного образовательного стандарта (далее ФГОС), утвержденного приказом Минобрнауки России от 12.05.2014г. № 499, в части освоения основного вида профессиональной деятельности (ВПД): **Организация производственной деятельности технического персонала** и соответствующих профессиональных компетенций (ПК):

ПК 3.1. Проводить инструктажи по охране труда и промышленной безопасности.

ПК 3.2. Обеспечивать материальное и моральное стимулирование трудовой деятельности персонала.

ПК 3.3. Анализировать процесс и результаты деятельности производственного подразделения.

1.2. Цели и задачи профессионального модуля – требования к результатам освоения профессионального модуля

С целью овладения указанным видом профессиональной деятельности и соответствующими профессиональными компетенциями обучающийся в ходе освоения профессионального модуля должен:

иметь практический опыт:

- проведения инструктажей по охране труда для рабочих;
- ведения учетной документации по охране труда и промышленной безопасности;
- составления предложений и представлений о материальных поощрениях и взысканиях персонала;
- составления предложений о моральном поощрении персонала;
- управления конфликтными ситуациями в коллективе;
- определения технико-экономических показателей деятельности производственного подразделения;
- анализа затрат по производственному подразделению;
- контроля обеспеченности работников средствами индивидуальной защиты;
- оценки несчастных случаев и производственного травматизма;
- оценки трудовой дисциплины и трудового участия персонала в производственной деятельности подразделения;

уметь:

- при проведении инструктажей сопоставлять несчастные случаи в родственных организациях с возможными ситуациями на данном участке;
- анализировать и доводить до подчиненных возможные места и причины возникновения опасных производственных ситуаций;
- анализировать уровень травматизма в производственном подразделении;
- строить и анализировать свою речь, владеть культурой речи;
- заинтересовать слушателей в процессе обучения;
- оценивать мотивационные потребности персонала;
- организовывать мероприятия по здоровьесбережению трудящихся, соревнования по профессии;
- владеть приемами морального стимулирования персонала;
- владеть приемами управления конфликтными ситуациями;
- оценивать уровень технико-экономических показателей работы подразделения;
- определять нормы выработки для персонала участка;

- определять факторы, влияющие на производительность труда, затраты и себестоимость по подразделению;
- оценивать состояние охраны труда и промышленной безопасности;
- определять потребность в рабочих кадрах и оценивать состояние трудовой дисциплины по подразделению;
- оценивать уровень квалификации персонала;

знать:

- виды инструктажей;
- инструкции по охране труда и промышленной безопасности;
- должностные инструкции;
- правила внутреннего распорядка организации;
- основные положения Трудового кодекса Российской Федерации;
- систему оплаты труда;
- мотивацию труда, управление конфликтами, этику делового общения;
- факторы, влияющие на психологический климат в коллективе;
- психологические аспекты управления коллективом;
- принципы делового общения в коллективе;
- основные сведения об экономическом анализе;
- этапы проведения анализа;
- способы сбора и обработки информации;
- формы представления результатов анализа;
- программное обеспечение для автоматизированной обработки данных и создания информационной базы

1.3. Количество часов на освоение программы профессионального модуля:

всего – **270** часа, в том числе:

максимальной учебной нагрузки обучающегося – **198** часа, включая:

обязательной аудиторной учебной нагрузки обучающегося – **148** часов;

самостоятельной работы обучающегося – **50** часа;

учебной практики – **72** часа.

2. РЕЗУЛЬТАТЫ ОСВОЕНИЯ ПРОФЕССИОНАЛЬНОГО МОДУЛЯ

Результатом освоения профессионального модуля является овладение обучающимися видом профессиональной деятельности **Организация производственной деятельности технического персонала**, в том числе профессиональными (ПК) и общими (ОК) компетенциями:

Код	Наименование результата обучения
ПК 3.1.	Проводить инструктажи по охране труда и промышленной безопасности.
ПК 3.2.	Обеспечивать материальное и моральное стимулирование трудовой деятельности персонала.
ПК 3.3.	Анализировать процесс и результаты деятельности производственного подразделения.
ОК 1.	Понимать сущность и социальную значимость своей будущей профессии, проявлять к ней устойчивый интерес.
ОК 2.	Организовывать собственную деятельность, определять методы и способы выполнения профессиональных задач, оценивать их эффективность и качество.
ОК 3.	Решать проблемы, оценивать риски и принимать решения в нестандартных ситуациях.
ОК 4.	Осуществлять поиск, анализ и оценку информации, необходимой для постановки и решения профессиональных задач, профессионального и личностного развития.
ОК 5.	Использовать информационно-коммуникационные технологии для совершенствования профессиональной деятельности.
ОК 6.	Работать в коллективе и команде, обеспечивать ее сплочение, эффективно общаться с коллегами, руководством, потребителями.
ОК 7.	Ставить цели, мотивировать деятельность подчиненных, организовывать и контролировать их работу с принятием на себя ответственности за результат выполнения заданий.
ОК 8.	Самостоятельно определять задачи профессионального и личностного развития, заниматься самообразованием, осознанно планировать повышение квалификации.
ОК 9.	Быть готовым к смене технологий в профессиональной деятельности.

3. СТРУКТУРА И СОДЕРЖАНИЕ ПРОФЕССИОНАЛЬНОГО МОДУЛЯ

3.1. Тематический план профессионального модуля

Коды профессиональных компетенций	Наименования разделов профессионального модуля *	Всего часов (макс. учебная нагрузка и практики)	Объем времени, отведенный на освоение междисциплинарного курса (курсов)					Практика	
			Обязательная аудиторная учебная нагрузка обучающегося			Самостоятельная работа обучающегося		Учебная, часов	Производственная часов
			Всего, часов	в т.ч. лабораторные работы и практические занятия, часов	в т.ч., курсовая работа (проект), часов	Всего, часов	в т.ч., курсовая работа (проект), часов		
1	2	3	4	5	6	7	8	9	10
ПК 3.1.	Раздел 1. ПМ.03. Проведение инструктажей по охране труда и промышленной безопасности.	34	24	12		10		72	
ПК 3.2.- ПК 3.3.	Раздел 2. ПМ.03. Управление деятельностью персонала производственного подразделения.	52	42	20		10			
ПК 3.3.	Раздел 3. ПМ.03. Экономика производственного подразделения.	112	62	20	20	20	10		
ПК 3.1.- ПК 3.3.	Учебная практика, часов	72							
	Всего:	270	148	52	20	50		72	

3.2. Содержание обучения по профессиональному модулю (ПМ)

Наименование разделов профессионального модуля (ПМ), междисциплинарных курсов (МДК) и тем	Содержание учебного материала, практические занятия, самостоятельная работа обучающихся, курсовая работ (проект)	Объем часов	Уровень освоения	
1	2	3	4	
Раздел 1 ПМ 03. Проведение инструктажей по охране труда и промышленной безопасности.		34		
		12/12/10		
МДК 03.01. Организация и управление производственным подразделением		198		
Тема 1.1. Правовые и нормативные основы охраны труда	Содержание	2	3	
	1. Основные задачи, понятия и терминология охраны труда. Основные законодательные и нормативные документы по охране труда. Основные положения Трудового кодекса РФ. Ответственность за нарушения требований охраны труда. Обязанности работодателя по обеспечению безопасных условий и охраны труда. Обязанности работников в области охраны труда. Органы управления охраной труда.			
Тема 1.2. Организация охраны труда на объектах экономики.	Содержание	4	2	
	1. Служба охраны труда в организации. Обеспечение работников средствами индивидуальной защиты. Порядок выдачи и применение СИЗ. Порядок организации хранения СИЗ. Инструкции по охране труда: содержание и обязательные разделы. Пересмотр и хранение инструкций			
	Практические занятия	6		
		Организация службы охраны труда на горно-обогатительном предприятии. Расчет численности СОТ	2	
	1.	Заполнение личной карточки учёта выдачи средств	2	
	2.	Разработка инструкции по технике безопасности	2	
Тема 1.3. Организация обучения охране труда и виды инструктажей	Содержание	4	3	
	1. Обучение, инструктаж и проверка знаний по охране труда. Виды инструктажей по охране труда: вводный, первичный, повторный, внеплановый и целевой. Периодичность инструктажа рабочих по охране труда. Предварительное обучение безопасным методам работы. Стажировка рабочих. Допуск к самостоятельной работе. Периодическая проверка знаний рабочих по охране труда. Проверка знаний по охране труда и промышленной безопасности у инженерно-технических работников. Несчастные случаи на производстве, подлежащие расследованию и учёту. Порядок			

		расследования несчастных случаев на производстве.		
	Практические занятия		6	
	1.	Оформление проведения первичного и повторного инструктажей по охране труда. Заполнение личной карточки работника по заданным ситуациям.	2	
	2	Анализ производственной ситуации и заполнение акта о несчастном случае на производстве по форме Н-1. «Акт Н-1».	2	
	3	Итоговая практическая работа	2	
Самостоятельная работа при изучении раздела 1 ПМ. 03. - систематическая проработка конспектов занятий и учебной литературы; - подготовка к практическим работам с использованием методических рекомендаций преподавателя, оформление практических работ и отчетов; - анализ типовых ситуаций Тематика внеаудиторной самостоятельной работы Несчастные случаи на предприятиях горной промышленности.			10	
Раздел 2 ПМ.03. Управление деятельностью персонала производственного подразделения.			42	
			22/20/10	
МДК.03.01. Организация и управление производственным подразделением			198	
Тема 2.1. Основы менеджмента	Содержание		12	
	2.	Современный менеджер. Менеджер: понятие, личные и деловые качества, функции. Стиль и имидж менеджера. Этика современного бизнеса. Деловой этикет менеджера. Управленческий труд: характеристика, особенности, виды. Научная организация управленческого труда. Самоменеджмент руководителя. Работа менеджера с информацией. Инструментарий планирования и организации деятельности менеджера.	2	2
	3.	Понятие функций менеджмента. Сущность и взаимосвязь функций менеджмента. Цикл менеджмента: планирование, организация, мотивация и контроль - основы управленческой деятельности. Характеристика функций циклов. Взаимосвязь и взаимообусловленность функций управленческого цикла. Функции как процесс объединения людей и средств для достижения поставленных целей организации.	2	2
	5.	Внутренняя и внешняя среда организации. Определение понятий внутренней и внешней среды организации. Функциональные области внутренней среды организации. Функциональные области внешней среды. Факторы внешней среды организации и их краткий обзор. Основные компоненты организации. Факторы косвенного воздействия. Анализ внутренней и внешней среды предприятия. Организационная культура предприятия.	2	3
	6.	Планирование. Роль и значение планирования в менеджменте. Стратегическое, текущее и оперативное планирование. Виды и содержание внутрифирменного планирования. Планирование работы структурного подразделения.	2	2

	8.	Контроль – как функция менеджмента. Сущность контроля и его роль в уменьшении влияния на организацию неопределенности, предупреждении возникновения кризисных ситуаций в результате ошибок в процессе управления, развитии успехов. Принципы контроля, их неразрывная связь с функциями управления. Виды контроля: предварительный, текущий, заключительный. Специфика каждого вида применительно к отдельным группам ресурсов.	2	2
	11.	Роль коммуникаций и информации в управлении организацией. Коммуникации: понятие, виды (вербальные и невербальные, внутренние и внешние, горизонтальные и вертикальные). Коммуникационный процесс: понятие, его элементы и этапы. Помехи в развитии коммуникаций (искажение сообщений, информационные перегрузки, неудовлетворительная структура организации). Пути улучшения системы коммуникаций в организации (управленческое регулирование, система обратной связи, система сбора предложений, информационные сообщения, современные информационные технологии). Управленческая информация: Интернет и Итранет. Оценка качества информации. Организация документооборота на предприятии.	2	3
	Практические занятия		4	
	1.	Определение факторов внешней и внутренней среды организации	2	
2.	SWOT-анализ организации	2		
Тема 2.2. Основы управления персоналом производственного подразделения	Содержание			
	2.	Принципы и методы управления персоналом. Административные и социально-психологические методы управления персоналом, их отличия. Стили управления персоналом. Административный, либеральный, демократический. Применимость методов и стилей в зависимости от организационно-правовой формы организации и рода деятельности.	2	2
	3.	Организационно-распорядительные документы организации. Устав организации, правила внутреннего распорядка. Положение о структурном подразделении. Должностная инструкция.	2	3
	5.	Основы мотивации и стимулирования персонала. Понятия «мотив», «мотивация», «стимул», «стимулирование». Мотивация и стимулирование персонала в процессе трудовой деятельности. Применение теорий мотивации в управлении персоналом. Потребности и вознаграждение - основные категории мотивации. Стимулирование трудовой деятельности. Классификация стимулов: материальные и нематериальные. Оплата труда работников: базовые ставки, премиальные выплаты, социальные программы. Участие работников в прибыли. Нетрадиционные способы мотивации.	2	3
	6.	Планирование и управление деловой карьерой. Карьера, ее основные виды. Основные этапы карьеры. Вертикальное, горизонтальное и центростремительное продвижение работников внутри организации. Американская и японская модели построения карьеры.	2	2
	7.	Социально-психологические методы управления персоналом. Трудовой коллектив: понятие и виды. Формальные и неформальные группы в организации. Сущность и типы конфликтов в коллективе. Способы управления конфликтными ситуациями. Правила поведения в конфликте. Влияние стрессов на работу личности и коллектива. Анализ стрессовой ситуации.	2	3
	Практические занятия		16	

	1.	Разработка должностной инструкции	2	
	2.	Составление резюме	2	
	3.	Составление предложений и представлений о материальных поощрениях и взысканиях персонала; Составления предложений о моральном поощрении персонала;	4	
	4.	Определение типов мотивации различных работников	2	
	5.	Определение факторов мотивации для различных мотивационных типов работников	2	
	6.	Решение практических ситуаций. Влияние конфликтов и стрессов на работу личности и коллектива	4	
Самостоятельная работа при изучении раздела 2 ПМ. 03. - систематическая проработка конспектов занятий и учебной литературы по темам раздела 2 ПМ. 03.; - подготовка к практическим работам с использованием методических рекомендаций преподавателя, оформление практических работ и отчетов; - подготовка к тестированию по темам; - анализ типовых ситуаций по темам. Тематика внеаудиторной самостоятельной работы 1. Модели управления персоналом (американская, японская, российская, их различия). 2. Кадровая политика. 3. Оценка потребности в персонале. 4. Конкурсный набор персонала на работу. 5. Адаптация персонала. 6. Аттестация персонала. 7. Формирование кадрового резерва. 8. Планирование карьеры. 9. Правила поведения делового совещания.			10	
Раздел 3 ПМ.03. Экономика производственного подразделения.			62	
			42/20/30	
МДК.03.01. Организация и управление производственным подразделением			198	
Тема 3.1. Понятие о промышленном предприятии. Организация производства и труда	Содержание		24	
	1.	Понятие о промышленном предприятии. Основные понятия о предприятии. Организационно-правовые и организационно-экономические формы организаций. Сущность различных форм организации производства. Специализация производства, концентрация, кооперирование. Производство единичное, массовое, серийное. Продукция предприятия: основная, побочная; готовая, полуфабрикат и незавершенное производство. Стандарт качества. Специфика горно-обогатительных производств	4	2
		Организация производства. Производственный процесс в организации (на предприятии): понятие, содержание, основные принципы рациональной организации. Виды производственных процессов: основной, вспомогательный, обслуживающий. Структура производственного процесса. Производственный цикл, его длительность	4	2

Тема 3.2. Хозяйственные средства организации.		Организация производственного процесса в пространстве. Технологический процесс, его элементы. Организационная и производственная структура предприятия; Хозяйственные процессы на предприятии: закупка, производство, реализация. Показатели работы предприятия: мощность, объем производства, реализация. Натуральные и стоимостные единицы измерения.		
		Организация труда на производстве. Принципы, методы и формы организации труда; Кадровый состав. Явочная, списочная, среднесписочная численность. Должностные инструкции работников. Баланс рабочего времени. Определение численности рабочих. Организация рабочих мест; организация трудового процесса; условия труда и отдыха: режим работы. Графики выходов работников	4	2
		Производительность труда. Производительность труда. Классификация и характеристика основных показателей производительности труда. Методы измерения производительности труда. Факторы и резервы роста производительности труда. Роль рационального использования внутрипроизводственных резервов организации (предприятия) в условиях рыночной экономики	4	3
		Нормирование труда. Сущность, функции и принципы нормирования труда; роль нормирования в организации и оплате труда; методы изучения затрат рабочего времени; фотография рабочего времени; понятие и виды норм затрат труда; методы нормирования труда	4	2
		Оплата и мотивация труда на предприятии. Содержание и принципы организации заработной платы; основные элементы организации заработной платы; тарифная форма организации заработной платы; формы и система оплаты труда; бестарифная форма организации заработной платы; организация премирования работников предприятия; система надбавок и доплат.	4	3
	2.	Хозяйственные средства организации. Активы и обязательства организации. Основной и оборотный капитал. Собственный и заемный капитал.	2	3
	3.	Основные фонды предприятия. Экономическая сущность и воспроизводство основных средств (фондов). Состав и классификация основных средств по сферам производства, секторам экономики и отраслям. Виды оценки и методы переоценки основных средств. Службы оценки имущества (основных средств). Износ и амортизация основных средств, их воспроизводство. Показатели использования основных, средств. Пути улучшения использования основных средств организации (предприятия). Производственная мощность предприятия (цеха, участка), методика расчета. Аренда основных производственных средств. Лизинговая форма аренды, ее преимущества	6	3
	4.	Оборотные средства предприятия. Экономическая сущность, состав и структура оборотных средств. Элементы оборотных средств, нормируемые и ненормируемые оборотные средства. Источники формирования оборотных средств. Определение потребности в оборотных средствах. Нормирование расхода основных и вспомогательных материалов.	4	3
		Практические занятия	18	
		Сравнение организационно-правовых форм собственности	2	
	Составление производственной и организационной структуры горно-обогатительного предприятия;	2		

		Разработка должностной инструкции техника	2	
		Составление графиков выходов рабочих.	2	
		Определение норм выработки для персонала участка. Определение потребности в рабочих кадрах.	2	
		Расчет производительности труда	2	
		Определение затрат по участку: расчет ФОТ.	2	
	1.	Структура, оценка и учет основных фондов. Определение затрат по участку: расчет амортизационных отчислений.	2	
		Определение затрат по участку: расчет плановой стоимости материалов.	2	
Тема 3.2. Оценка и анализ основных экономических показателей результатов производственной деятельности предприятия	Содержание		10	
	1.	Основные экономические показатели результатов производственной деятельности предприятия. Себестоимость; классификация затрат себестоимости; факторы влияющие на цену продукции горного предприятия; прибыль, ее сущность; источники и виды прибыли; рентабельность. Прибыль организации (предприятия) - основной показатель результатов хозяйственной деятельности. Выручка, доходы и прибыль организации (предприятия). Рентабельность — показатель эффективности работы организации. Расчет уровня рентабельности организации (предприятия) и продукции. Пути повышения рентабельности. Техничко-экономические показатели производства и методика их расчетов. Анализ ТЭП. Основные пути повышения эффективности производства.	6	3
	Практические занятия		2	
	1.	Определение и анализ себестоимости продукции. Расчет технико-экономических показателей	2	
Самостоятельная работа при изучении раздела 3 ПМ.03. – систематическая проработка конспектов занятий и учебной литературы – подготовка к практическим занятиям с использованием методических рекомендаций преподавателя, – оформление практических работ и отчетов; – подготовка к тестированию по темам; – решение задач; – подбор материала из интернет-источников.			20	
Тематика курсовых работ 1. Предприятие отрасли. Обоснование и выбор оптимальной организационной и производственной структуры горнодобывающего предприятия. 2. Организация вспомогательных и обслуживающих процессов на горнорудном предприятии. 3. Организация производства и труда на горнорудном предприятии. 4. Организация основных производственных процессов при переработке и обогащении руд. 5. Экономическая эффективность производства горнодобывающего предприятия. 6. Организация оплаты труда на предприятии горнодобывающей отрасли. 7. Нормирование труда – основа организации производственного и трудового процесса. 8. Производственный процесс на предприятии горнодобывающей отрасли: организация, моделирование и оптимизация. 9. Обеспеченность горнорудного предприятия оборотными средствами. 10. Основной капитал и обеспеченность им горнорудного предприятия. 11. Организация работы горнорудного предприятия во времени.			20	

<p>14. Показатели оценки хозяйственной деятельности предприятия и их анализ.</p> <p>12. Качество как фактор конкурентоспособности продукции горнодобывающей промышленности.</p> <p>13. Производственная мощность и производственная программа горнодобывающего предприятия.</p> <p>14. Планирование хозяйственной деятельности предприятия отрасли.</p> <p>15. Кадры предприятия отрасли. Производительность труда и планирование численности работников.</p> <p>16. Прибыль предприятия как мера эффективности работы предприятия.</p> <p>17. Основные фонды – экономический потенциал предприятия горнодобывающей промышленности.</p> <p>18. Предприятие отрасли. Характеристика, функции и организация деятельности горнорудного предприятия.</p> <p>19. Планирование технического развития и организация производства горнорудного предприятия.</p> <p>20. Организация управления на горнорудном предприятии.</p> <p>21. Производственный процесс и принципы его организации на горнорудном предприятии.</p> <p>22. Производительность труда как главный фактор эффективности производства.</p> <p>23. Заработная плата: формы и системы заработной платы, применяемые на горнорудном предприятии.</p> <p>24. Особенности формирования и использования оборотных средств на предприятии отрасли.</p> <p>25. Условия применения сдельных и повременных форм оплаты труда на горнорудном предприятии.</p> <p>26. Нормирование труда. Методика расчета технически обоснованных норм труда на горнорудном предприятии.</p> <p>27. Политика предприятия в области обновления основных производственных фондов.</p> <p>28. Затраты на производство и основные направления снижения себестоимости продукции.</p> <p>29. Экономическое содержание и структура ресурсного обеспечения предприятия отрасли.</p> <p>30. Формирование финансового результата деятельности предприятия отрасли.</p>		
<p>Учебная практика Виды работ</p> <ol style="list-style-type: none"> 1. Разработка Положения о структурном подразделении 2. Разработка организационной структуры участка 3. Разработка штатного расписания 4. Разработка ПВТР, графиков выходов, графиков отпусков 5. Оформление документов по охране труда и ПБ 6. Проведение инструктажей по ТБ 7. Изучение цеховой и полной себестоимости готовой продукции. 	72	
Всего	270	

Для характеристики уровня освоения учебного материала используются следующие обозначения:

- 1 – ознакомительный (узнавание ранее изученных объектов, свойств);
- 2 – репродуктивный (выполнение деятельности по образцу, инструкции или под руководством);
- 3 – продуктивный (планирование и самостоятельное выполнение деятельности, решение проблемных задач).

4. ФОНД ОЦЕНОЧНЫХ СРЕДСТВ ПО МОДУЛЮ

4.1. Общие сведения

1.	Цикловая комиссия	Горных дисциплин
2.	Специальность	21.02.18 Обогащение полезных ископаемых
3.	Форма обучения	очная
3.	Профессиональный модуль	ПМ.03. Организация производственной деятельности технического персонала
4.	Форма промежуточной аттестации	Экзамен (квалификационный)

4.2. Перечень формируемых знаний, умений и компетенций

В результате освоения профессионального модуля студент должен обладать практическим опытом, умениями, знаниями, профессиональными и общими компетенциями, перечень которых содержится в разделах 1.2. и 2 программы.

4.3. Показатели оценки результата освоения общих и профессиональных компетенций

Результаты (освоенные профессиональные компетенции)	Основные показатели оценки результата	Формы и методы контроля и оценки
ПК 3.1. Проводить инструктажи по охране труда и промышленной безопасности	- умение проводить инструктажи на основании теоретических знаний и практических навыков: уверенная идентификация опасностей производства, полнота отражений в инструктаже мер безопасности, понимание личной ответственности за полноту содержащихся в нем сведений и социальной ответственности за качество его проведения	Защита практических работ Выполнение индивидуальных заданий
ПК 3.2. Обеспечивать материальное и моральное стимулирование трудовой деятельности персонала	-использование теоретических знаний по менеджменту; - объективность, правильность, обоснованность определения соответствия форм стимулирования мотивационному типу работника	Дифференцированный зачет по МДК Защита курсовой работы
ПК. 3.3. Анализировать процесс и результаты деятельности персонала участка.	- правильность определения технико-экономических показателей деятельности участка, определения затрат по участку	Учебная практика Квалификационный экзамен по профессиональному модулю

Формы и методы контроля и оценки результатов обучения должны позволять проверять у обучающихся не только сформированность профессиональных компетенций, но и развитие общих компетенций и обеспечивающих их умений.

Результаты (освоенные общие компетенции)	Основные показатели оценки результата	Формы и методы контроля и оценки
ОК 1. Понимать сущность и социальную значимость своей будущей профессии, проявлять к ней устойчивый интерес.	- демонстрация интереса к будущей профессии	Наблюдение за поведением студента в аудитории, лаборатории и анализ текущей успеваемости. Наблюдение за формированием у студента устойчивого интереса к специальности.
ОК 2. Организовывать собственную деятельность, определять методы и способы выполнения профессиональных задач, оценивать их эффективность и качество.	- обоснование выбора и применения методов и способов решения профессиональных задач в области разработки технологических процессов; - демонстрация эффективности и качества выполнения профессиональных задач.	Интерпретация результатов наблюдений за работой над лабораторными и практическими работами. Оценка поведения студента в конкретных ситуациях.
ОК 3. Решать проблемы, оценивать риски и принимать решения в нестандартных ситуациях.	- демонстрация способности решать проблемные ситуации, принимать решения в нестандартных ситуациях и нести за них ответственность.	Анализ выполнения практических и лабораторных работ, учебной практики. Решение нестандартных ситуаций.
ОК 4. Осуществлять поиск, анализ и оценку информации, необходимой для постановки и решения профессиональных задач, профессионального и личностного развития.	- нахождение и использование информации для эффективного выполнения профессиональных задач, профессионального и личностного развития.	Наблюдение за способностью студента пользоваться специальной литературой, справочниками, инструкциями. Подготовка рефератов, докладов, использование электронных источников информации.
ОК 5. Использовать информационно-коммуникационные технологии для совершенствования профессиональной деятельности.	- демонстрация навыков использования информационно-коммуникационные технологии в профессиональной деятельности.	Наблюдение за навыками работы с автоматизированными программами, Интернет-ресурсами
ОК 6. Работать в коллективе и в команде, обеспечивать ее сплочение, эффективно общаться с коллегами, руководством, потребителями.	- взаимодействие с обучающимися, преподавателями и мастерами в ходе обучения.	Наблюдение за коммуникабельностью студента. Наблюдение за поведением студента в группе. Оценка развития ответственности и доброжелательности. Практические занятия (на учебной практике)
ОК 7. Ставить цели, мотивировать деятельность подчиненных, организовывать и контролировать их работу с принятием на себя ответственности за результат выполнения заданий.	- проявление ответственности за работу подчиненных, результат выполнения заданий.	Моделирование социальных и профессиональных ситуаций на занятиях и во время прохождения учебной практики.
ОК 8. Самостоятельно определять задачи профессионального и личностного развития, заниматься	- проявление ответственности за работу подчиненных, результат выполнения заданий.	Контроль выполнения индивидуальной и самостоятельной работы

самообразованием, осознанно планировать повышение квалификации.		студента.
ОК 9. Быть готовым к смене технологий в профессиональной деятельности.	- проявление интереса к инновациям в области профессиональной деятельности.	Интерпретация наблюдения за деятельностью студента по подготовке и выполнению практической деятельности.

4.4.Порядок и условия организации экзамена (квалификационного)

Экзамен (квалификационный) представляет собой выполнение комплексной практической работы.

Задания и показатели оценки результатов освоения программы модуля

Номер и содержание задания	Оцениваемые компетенции	Показатели оценки результата (<i>критерии оценки</i>)
Задание №1 Провести инструктаж по заданной ситуации. Оформить личную карточку учета инструктажей и обучения	ПК 3.1 Проводить инструктажи по охране труда и промышленной безопасности ОК 2. Организовывать собственную деятельность, выбирать типовые методы и способы выполнения профессиональных задач, оценивать их эффективность и качество. ОК 3. Решать проблемы, оценивать риски и принимать решения в нестандартных ситуациях. ОК 6. Работать в коллективе и в команде, обеспечивать ее сплочение, эффективно общаться с коллегами, руководством, потребителями. ОК 7. Ставить цели, мотивировать деятельность подчиненных, организовывать и контролировать их работу с принятием на себя ответственности за результат выполнения заданий.	Умение проводить инструктажи на основании теоретических знаний и практических навыков: уверенная идентификация опасностей производства, полнота отражения в инструктаже мер безопасности, понимание личной ответственности за полноту содержащихся в нём сведений и социальной ответственности за качество его проведения.
Задание №2 Проанализировать применимость форм мотивации в соответствии с мотивационным типом работника.	ПК 3.2. Обеспечивать материальное и моральное стимулирование трудовой деятельности персонала ОК 4 Осуществлять поиск и использование информации, необходимой для эффективного выполнения профессиональных задач, профессионального и личностного развития. ОК 5. Использовать информационно-коммуникационные технологии в профессиональной деятельности. ОК 6. Работать в коллективе и в команде, обеспечивать ее сплочение, эффективно общаться с коллегами, руководством, потребителями. ОК 7. Ставить цели, мотивировать	Использование теоретических знаний по менеджменту Объективность, правильность, обоснованность определения соответствия форм стимулирования мотивационному типу работника

	<p>деятельность подчиненных, организовывать и контролировать их работу с принятием на себя ответственности за результат выполнения заданий.</p> <p>ОК 9. Быть готовым к смене технологий в профессиональной деятельности.</p>	
<p>Задание 3. Рассчитать себестоимость 1 т концентрата. Провести анализ структуры затрат выработки концентрата за год. Сделать вывод</p>	<p>ПК 3.3 Анализировать процесс и результаты деятельности персонала участка</p> <p>.ОК 1. Понимать сущность и социальную значимость своей будущей профессии, проявлять к ней устойчивый интерес.</p> <p>ОК 2. Организовывать собственную деятельность, выбирать типовые методы и способы выполнения профессиональных задач, оценивать их эффективность и качество.</p> <p>ОК 3. Решать проблемы, оценивать риски и принимать решения в нестандартных ситуациях.</p> <p>ОК 4 Осуществлять поиск и использование информации, необходимой для эффективного выполнения профессиональных задач, профессионального и личностного развития</p> <p>ОК 5. Использовать информационно-коммуникационные технологии для совершенствования профессиональной деятельности</p> <p>ОК 8. Самостоятельно определять задачи профессионального и личностного развития, заниматься самообразованием, осознанно планировать повышение квалификации</p>	<p>Правильность определения технико-экономических показателей деятельности участка, определения затрат по участку</p>

4.5. Критерии оценки

Освоенные ПК и ОК	Показатель оценки результата (критерии оценки)	Соответствует/ Не соответствует
<p>ПК 3.1 Проводить инструктажи по охране труда и промышленной безопасности</p> <p>ОК 2. Организовывать собственную деятельность, выбирать типовые методы и способы выполнения профессиональных задач, оценивать их эффективность и качество.</p> <p>ОК 3. Решать проблемы, оценивать риски и принимать решения в нестандартных ситуациях.</p>	<p>Умение проводить инструктажи на основании теоретических знаний и практических навыков: уверенная идентификация опасностей производства, полнота отражения в инструктаже мер безопасности, понимание личной ответственности за полноту содержащихся в нём сведений и социальной ответственности за</p>	<p>Соответствует/ Не соответствует</p>

<p>ОК 6. Работать в коллективе и в команде, обеспечивать ее сплочение, эффективно общаться с коллегами, руководством, потребителями.</p> <p>ОК 7. Ставить цели, мотивировать деятельность подчиненных, организовывать и контролировать их работу с принятием на себя ответственности за результат выполнения заданий.</p>	<p>качество его проведения.</p>	
<p>ПК 3.2. Обеспечивать материальное и моральное стимулирование трудовой деятельности персонала</p> <p>ОК 4 Осуществлять поиск и использование информации, необходимой для эффективного выполнения профессиональных задач, профессионального и личного развития.</p> <p>ОК 5. Использовать информационно-коммуникационные технологии в профессиональной деятельности.</p> <p>ОК 6. Работать в коллективе и в команде, обеспечивать ее сплочение, эффективно общаться с коллегами, руководством, потребителями.</p> <p>ОК 7. Ставить цели, мотивировать деятельность подчиненных, организовывать и контролировать их работу с принятием на себя ответственности за результат выполнения заданий.</p> <p>ОК 9. Быть готовым к смене технологий в профессиональной деятельности.</p>	<p>Использование теоретических знаний по менеджменту</p> <p>Объективность, правильность, обоснованность определения соответствия форм стимулирования мотивационному типу работника</p>	<p>Соответствует/ Не соответствует</p>
<p>ПК 3.3 Анализировать процесс и результаты деятельности персонала участка</p> <p>.ОК 1. Понимать сущность и социальную значимость своей будущей профессии, проявлять к ней устойчивый интерес.</p> <p>ОК 2. Организовывать собственную деятельность, выбирать типовые методы и способы выполнения профессиональных задач, оценивать их эффективность и качество.</p> <p>ОК 3. Решать проблемы, оценивать риски и принимать решения в нестандартных ситуациях.</p> <p>ОК 4 Осуществлять поиск и использование информации, необходимой для эффективного выполнения профессиональных задач, профессионального и личного развития</p>	<p>Правильность определения технико-экономических показателей деятельности участка, определения затрат по участку</p>	<p>Соответствует/ Не соответствует</p>

<p>ОК 5. Использовать информационно-коммуникационные технологии в профессиональной деятельности.</p> <p>ОК 8. Самостоятельно определять задачи профессионального и личного развития, заниматься самообразованием, осознанно планировать повышение квалификации</p>		
--	--	--

**ОЦЕНОЧНАЯ ВЕДОМОСТЬ
ПО ПРОФЕССИОНАЛЬНОМУ МОДУЛЮ**

Фамилия, имя, отчество студента

обучающийся (аяся) на 4 курсе по специальности **21.02.18** Обогащение полезных ископаемых освоил (а) программу профессионального модуля **Организация производственной деятельности технического персонала** в объеме 270 час.

№	ПК ОК	Критерии оценки	соответствует	не соответствует	Замечания
<u>1</u>	ПК 3.1 ОК 2,3,6,7	Умение проводить инструктажи на основании теоретических знаний и практических навыков.			
<u>2</u>	ПК 3.2 ОК 4-7,9	Использование теоретических знаний по менеджменту Объективность, правильность, обоснованность определения соответствия форм стимулирования мотивационному типу работника			
<u>3</u>	ПК 3.3 ОК 1-5,9	Правильность определения технико-экономических показателей деятельности участка, определения затрат по участку			

Заключение экзаменационной (аттестационной комиссии):

Вид профессиональной деятельности «**Организация деятельности персонала производственного подразделения**»
освоен (не освоен) _____

Подписи членов экзаменационной комиссии:

преподаватель _____	_____	_____
<i>должность</i>	<i>подпись</i>	<i>Ф.И.О.</i>
преподаватель _____	_____	_____
<i>должность</i>	<i>подпись</i>	<i>Ф.И.О.</i>
преподаватель _____	_____	_____
<i>должность</i>	<i>подпись</i>	<i>Ф.И.О.</i>

Дата ____ . ____ .20 ____

4.6. Контрольные задания и методические материалы для промежуточной аттестации по междисциплинарному курсу

Тестовые задания

МДК.03.01. Организация и управление производственным подразделением

Раздел 1 ПМ 03. Проведение инструктажей по охране труда и промышленной безопасности.

1. Какой вид инструктажа проводится на рабочем месте с каждым новым работником до начала самостоятельной работы?

Вводный

Первичный на рабочем месте

Повторный

Внеплановый

Целевой

2. С какой периодичностью работники организации, занятые на работах с вредными и (или) опасными условиями труда, проходят повторный инструктаж?

Не реже одного раза в месяц

Не реже одного раза в три месяца

Не реже одного раза в шесть месяцев

Не реже одного раза в двенадцать месяцев

3. С какой периодичностью работники организации, НЕ занятые на работах с вредными и (или) опасными условиями труда, проходят повторный инструктаж?

Не реже одного раза в месяц

Не реже одного раза в три месяца

Не реже одного раза в шесть месяцев

Не реже одного раза в двенадцать месяцев

4. Какой вид инструктажей проводится с работниками организации при установлении фактов нарушений работниками требований ОТ и ПБ?

Внеплановый

Вводный

Первичный

Повторный

5. Какой вид инструктажей проводится с работниками организации при выполнении ими работ, не предусмотренных прямыми должностными обязанностями и оформляемыми наряд-допуском?

Внеплановый

Вводный

Целевой

Повторный

6. С какой периодичностью руководители и специалисты организации проходят специальное обучение и проверку знаний по охране труда в объеме должностных обязанностей?

По мере необходимости, но не реже одного раза в год

По мере необходимости, но не реже одного раза в три года

По мере необходимости, но не реже одного раза в пять лет

Периодичность устанавливается разработанным в организации Положением об обучении и проверке знаний требований охраны труда

7. С какой периодичностью должны пересматриваться инструкции по охране труда?

Не реже одного раза в год

Не реже одного раза в два года

Не реже одного раза в три года
Не реже одного раза в пять лет

8. За чей счет в организации производится приобретение и обеспечение работников средствами индивидуальной защиты?

Каждый работник должен сам приобретать необходимые средства индивидуальной защиты
Приобретение и обеспечение работников средствами индивидуальной защиты производится за счет средств профсоюзной организации при условии, что данный работник является членом профсоюза, в противном случае работник обеспечивает себя самостоятельно

Приобретение средств индивидуальной защиты и обеспечение ими работников в соответствии с требованиями охраны труда производятся за счет средств работодателя
Приобретение средств индивидуальной защиты и обеспечение ими работников в соответствии с требованиями охраны труда производятся за счет средств, выделяемых работодателю из средств федерального или регионального бюджета

9. Может ли работодатель устанавливать свои нормы выдачи спецодежды и спецобуви для работников, отличные от установленных норм?

Нормы выдачи спецодежды и спецобуви, устанавливаемые в организации, должны в точности соответствовать установленным Типовым нормам

Работодатель может единолично устанавливать собственные нормы выдачи спецодежды и спецобуви, но они не должны отличаться от Типовых норм в худшую сторону

Работодатель имеет право устанавливать собственные нормы выдачи спецодежды и спецобуви с учетом мнения выборного органа первичной профсоюзной организации или иного представительного органа работников и своего финансово-экономического положения, улучшающие по сравнению с Типовыми нормами защиту работников

Работодатель может устанавливать собственные нормы выдачи спецодежды и спецобуви, даже если они отличаются от Типовых норм в худшую сторону

10. При расследовании несчастного случая (в том числе группового), в результате которого один или несколько пострадавших получили тяжелые повреждения здоровья, либо несчастного случая (в том числе группового) со смертельным исходом председателем комиссии по расследованию несчастного случая является:

Должностное лицо федерального органа исполнительной власти, уполномоченного на проведение федерального государственного надзора за соблюдением трудового законодательства и иных нормативных правовых актов, содержащих нормы трудового права+

Специалист по охране труда предприятия, на котором произошел несчастный случай

Руководитель предприятия

Представитель профсоюза

11. Расследование несчастного случая (в том числе группового), в результате которого один или несколько пострадавших получили тяжелые повреждения здоровья, либо несчастного случая (в том числе группового) со смертельным исходом должно быть проведено в течение:

3-х дней

15-ти дней

20-ти дней

30- дней

12. Несчастные случаи могут квалифицироваться как несчастные случаи, связанные с производством, если эти события произошли:

В течение рабочего времени на территории работодателя либо в ином месте выполнения работы, в том числе во время установленных перерывов, а также в течение времени, необходимого для приведения в порядок орудий производства и одежды, выполнения других предусмотренных правилами внутреннего трудового распорядка действий перед началом и после окончания работы

При следовании к месту выполнения работы или с работы на транспортном средстве, предоставленном работодателем (его представителем), либо на личном транспортном средстве в случае использования личного транспортного средства в производственных (служебных) целях по распоряжению работодателя (его представителя) или по соглашению сторон трудового договора; При следовании к месту служебной командировки и обратно, во время служебных поездок на общественном или служебном транспорте, а также при следовании по распоряжению работодателя (его представителя) к месту выполнения работы (поручения) и обратно, в том числе пешком;

Во всех перечисленных случаях

13. Несчастные случаи могут квалифицироваться как несчастные случаи, **НЕ** связанные с производством, если произошла:

Смерть вследствие общего заболевания или самоубийства, подтвержденная в установленном порядке соответственно медицинской организацией, органами следствия или судом;

Смерть или повреждение здоровья, единственной причиной которых явилось по заключению медицинской организации алкогольное, наркотическое или иное токсическое опьянение (отравление) пострадавшего, не связанное с нарушениями технологического процесса, в котором используются технические спирты, ароматические, наркотические и иные токсические вещества;

Несчастный случай, происшедший при совершении пострадавшим действий (бездействия), квалифицированных правоохранительными органами как уголовно наказуемое деяние.

Во всех перечисленных случаях

14. Внеплановый инструктаж по охране труда для работ с вредными и (или) опасными условиями труда, профессий, к которым предъявляются повышенные требования безопасности, профессий, связанных с эксплуатацией ОПО проводят при перерывах в работе:

Более 30 дней

Более 60 дней

Более 1 года

Более двух лет

Критерии оценки выполнения заданий в тестовой форме:

"5" (отлично) - 90-100% правильных ответов;

"4" (хорошо) - 80-89% правильных ответов;

"3" (удовлетворительно) - 70-79% правильных ответов;

"2" (неудовлетворительно) - 69% и менее правильных ответов.

Типовые задания по теме «Управление персоналом»

1. Менеджмент – это самостоятельный вид профессиональной деятельности, направленный на ...

- 1) определение перспектив развития предприятия и составление планов
- 2) диагностику финансового состояния предприятия
- 3) формирование технических решений и контролирование производственного процесса
- 4) достижение намеченной цели путем рационального использования материальных и трудовых ресурсов организации

2. Рассмотрение управления с точки зрения серии непрерывных взаимосвязанных действий (управленческих функций) представляет собой _____ подход.

- 1) количественный
- 2) ситуационный
- 3) системный
- 4) процессный

3.Функцией менеджмента, призванной активизировать работающих, побудить их трудиться эффективно для реализации намеченных целей, является ...

- 1) планирование
- 2) координация
- 3) мотивация
- 4) контроль

4.Признание менеджмента как науки и самостоятельной области исследований связано с ...

- 1) проведением Хотторнских экспериментов Э. Мейо
- 2) выходом книги Фредерика У. Тейлора «Принципы научного управления»
- 3) развитием концепции административного управления
- 4) формированием поведенческих концепций, направленных на открытие и развитие индивидуальные возможности и способностей сотрудников

5.Конструкция предприятия, построенная таким образом, чтобы каждый ее элемент обеспечивал эффективное достижение цели организации, называется ...

- 1) структурой организации
- 2) управлением фирмой
- 3) подразделением предприятия
- 4) технологией производства

6.Факторы, которые не оказывают прямого немедленного воздействия на организацию, но тем не менее сказываются на ее деятельности в перспективе, относятся к ...

- 1) среде косвенного воздействия
- 2) среде прямого воздействия
- 3) микроокружению организации
- 4) внутренней среде организации

7.Основа управленческой деятельности – это выполнение менеджером четырех общих функций, которые составляют ...

- 1) программу работы предприятия
- 2) цикл менеджмента
- 3) бизнес-план
- 4) программу работы с персоналом

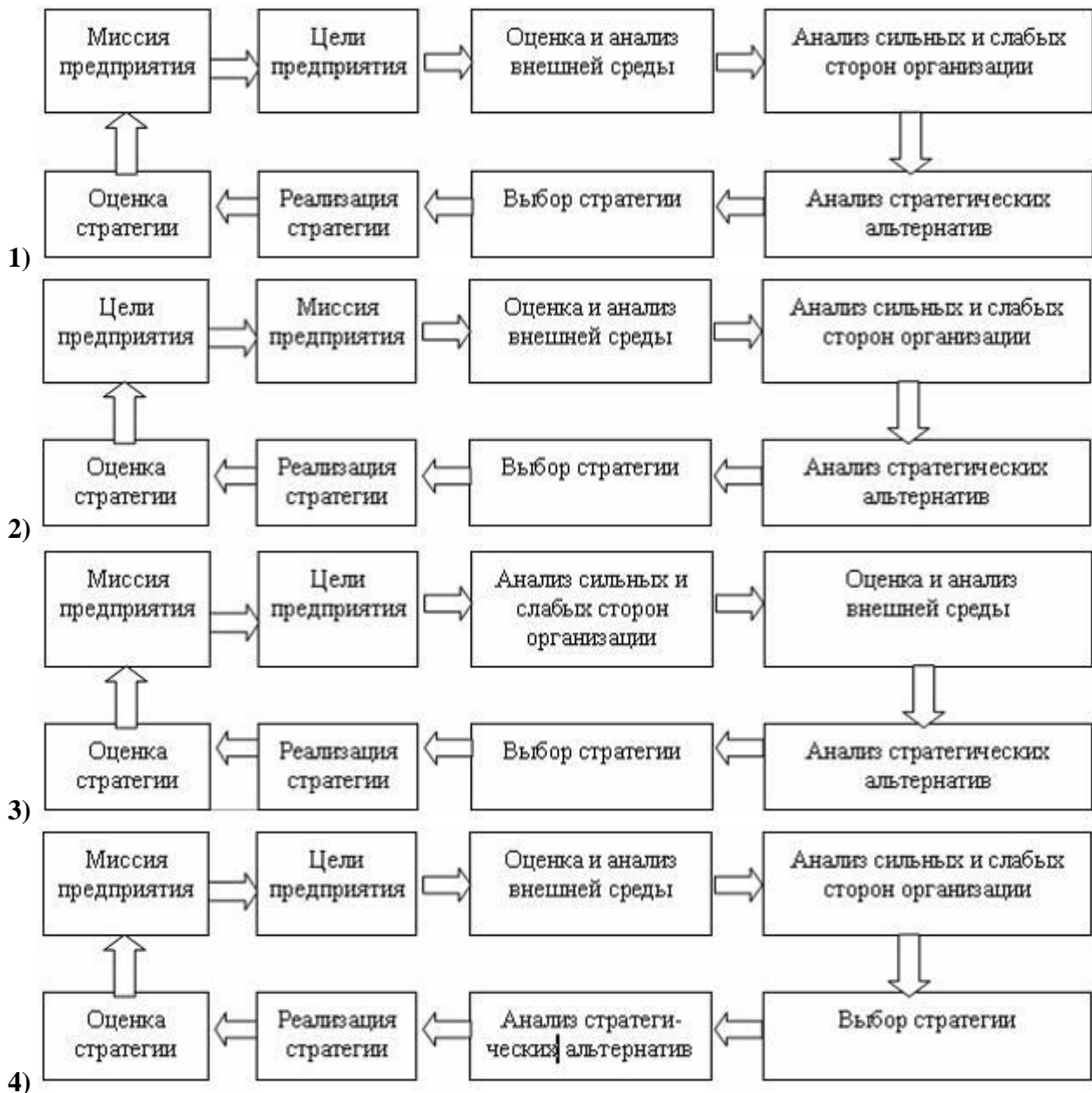
8.Реализация функции планирования предполагает ...

- 1) моральное и материальное стимулирование персонала при выполнении задач по достижению целей организации
- 2) проверку выполнения деятельности и сравнение результатов с намеченными целями
- 3) конкретизацию целей развития фирмы на установленный период, выявление ресурсов, необходимых для решения поставленных задач.
- 4) налаживание организационных отношений между различными подразделениями по выполнению решений

9.Совокупность главных целей организации и основных способов их достижения называется ...

- 1) задачей
- 2) контрольным отчетом
- 3) стратегией
- 4) положением о работе

10.Последовательность этапов стратегического планирования является верной ...



11. Процесс побуждения себя и других к деятельности для достижения личных целей или целей организации называется ...

- 1) стимулированием
- 2) вовлечением
- 3) организацией
- 4) мотивацией

12. Управленческая деятельность, задачей которой является количественная и качественная оценка и учет результатов работы организации, называется ...

- 1) организацией
- 2) планированием
- 3) контролем
- 4) мотивацией

13. Задача, требующая оценки и разрешения, возникающая в ситуации, когда отмечается несоответствие фактического состояния желаемому или заданному, называется ...

- 1) управленческим решением
- 2) проблемой
- 3) конфликтом

4) стрессом

14. Возможность влиять на поведение других называется ...

- 1) властью
- 2) компетенцией
- 3) лидерством
- 4) способностью

15. Манера поведения руководителя по отношению к подчиненным называется ...

- 1) формой власти
- 2) стилем руководства
- 3) корпоративной культурой
- 4) должностной инструкцией

16. Способы осуществления управленческой деятельности, применяемые для постановки и достижения ее целей, представляют собой _____ управления.

- 1) методы
- 2) функции
- 3) ориентиры
- 4) результаты

17. Общение, вызванное необходимостью осуществления управленческих функций с учетом обратной связи, называется _____ общением.

- 1) неформальным
- 2) управленческим
- 3) координационным
- 4) деловым

18. Подготовительный этап организации и проведения делового совещания предусматривает ...

- 1) составление протокола
- 2) подведение итогов и принятие решения
- 3) определение повестки дня и состава участников
- 4) определение лиц, осуществляющих контроль за реализацией принятых решений

19. На первом этапе в структуре делового общения используются ...

- 1) психологическое «чтение» особенностей поведения собеседника
- 2) составление первичного психологического портрета
- 3) создание благоприятных условий для межличностного контакта
- 4) оценка результатов процесса общения

20. Процесс, использующий совокупность методов и средств реализации операций сбора, регистрации, передачи, накопления и обработки информации на базе программно-аппаратного обеспечения для решения управленческих задач экономического объекта, называется ...

- 1) информационной системой
- 2) автоматизацией управления
- 3) автоматизацией процесса принятия решения
- 4) информационной технологией

21. Определение потребностей, побуждающих людей к действию, работе, характерно для ...

- 1) содержательных теорий мотивации
- 2) процессуальных теорий мотивации
- 3) теории ожидания
- 4) теории справедливости

22. Конфликт, возникающий в ситуации, когда один из членов коллектива высказывает мнение или отстаивает точку зрения, не совпадающую с мнением коллектива, известен как конфликт ...

- 1) внутриличностный
- 2) между личностью и группой
- 3) межгрупповой
- 4) межличностный

23. Состояние напряжения, которое возникает у личности под влиянием сильных внешних воздействий называется ...

- 1) болезнью
- 2) безучастностью
- 3) стрессом
- 4) неадекватным поведением

24. Эффективное планирование рабочего времени для достижения целей, нахождение временных ресурсов, расстановка приоритетов и контроль за выполнением запланированного называется ...

- 1) тайм-менеджментом
- 2) управлением
- 3) организацией
- 4) менеджментом

Критерии оценки выполнения заданий в тестовой форме:

"5" (отлично) - 90-100% правильных ответов;

"4" (хорошо) - 80-89% правильных ответов;

"3" (удовлетворительно) - 70-79% правильных ответов;

"2" (неудовлетворительно) - 69% и менее правильных ответов

Материалы для проведения практических работ

Практическое занятие "Построение организационных структур предприятий по заданным параметрам" по теме: "Управление персоналом"

Цель: научить обучающихся оценивать преимущества и недостатки различных организационных структур управления.

Организационная структура, построенная в соответствии с этими принципами, получила название иерархической или бюрократической структуры.

Всех сотрудников можно дифференцировать на три основные категории: руководители, специалисты, исполнители. **Руководители** — лица, выполняющие главную функцию и осуществляющие общее руководство предприятием, его службами и подразделениями. **Специалисты** — лица, выполняющие основную функцию и занятые анализом информации и подготовкой решений по экономике, финансам, научно-техническим и инженерным проблемам и т.д. **Исполнители** — лица, выполняющие вспомогательную функцию, например, работу по подготовке и оформлению документации, хозяйственную деятельность.

В структуре управления различных предприятий много общего. Это дает возможность менеджеру в определенных пределах использовать так называемые типовые структуры.

В зависимости от характера связей между различными подразделениями различают следующие типы организационных структур управления:

- линейная
- функциональная
- дивизионная
- матричная

Линейная структура управления

Во главе каждого подразделения находится руководитель, наделенный всеми полномочиями, единолично отвечающий за работу подчиненных звеньев. Его решения, передаваемые по цепочке сверху вниз обязательны для выполнения всеми нижестоящими звеньями. Сам руководитель в свою очередь подчинен вышестоящему руководителю.

Принцип единоначалия предполагает, что подчиненные выполняют распоряжения только одного руководителя. Вышестоящий орган не имеет права отдавать распоряжения каким-либо исполнителям, минуя их непосредственного руководителя.

Функциональная структура управления

Если в линейную структуру управления внести прямые и обратные функциональные связи между различными структурными единицами, то она превратится в функциональную. Наличие в этой структуре функциональных связей позволяет различным отделам контролировать работу друг друга. Плюс ко всему, появляется возможность активного включения в ОСУ различных обслуживающих служб.

Например, Службу по обеспечению работоспособности производственного оборудования, Службу технического контроля и т. п. Так же появляются неформальные связи на уровне структурных блоков.

При функциональной структуре общее руководство осуществляется линейным руководителем через руководителей функциональных органов. При этом руководители специализируются по отдельным управленческим функциям. Функциональные подразделения имеют право давать указания и распоряжения нижестоящим подразделениям. Выполнение указаний функционального органа в пределах его компетенции обязательно для производственных звеньев.

Дивизионная структура управления

Дивизион - это крупное структурное подразделение предприятия, обладающее большой самостоятельностью за счет включения в себя всех необходимых служб.

Необходимо заметить, что иногда дивизионы принимают форму дочерних предприятий фирмы, даже юридически оформляются, как отдельные юридические лица, на деле же являясь составными частями одного целого.

Матричная структура управления

На предприятии с матричной ОСУ работа постоянно ведется по нескольким направлениям одновременно. Примером матричной организационной структуры является проектная организация, функционирующая следующим образом: при запуске новой программы назначается Ответственный руководитель, который ведет ее от начала и до конца. Из специализированных подразделений ему для работы выделяют необходимых сотрудников, которые по завершении реализации возложенных на них задач возвращаются обратно в свои структурные подразделения.

Матричная организационная структура состоит из основных базисных структур типа "круг". Такие структуры редко носят постоянный характер, а в основном образуются в рамках предприятия для быстрого внедрения нескольких новшеств одновременно.

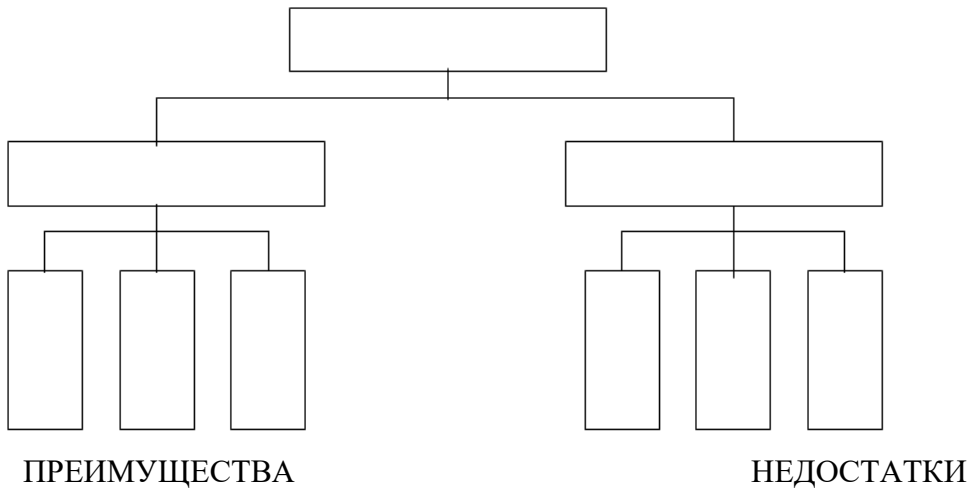
Заполнить ниже приведенные схемы организационных структур управления.

Выбрать один из типов организационной структуры управления для своей организации, обосновав свой выбор.

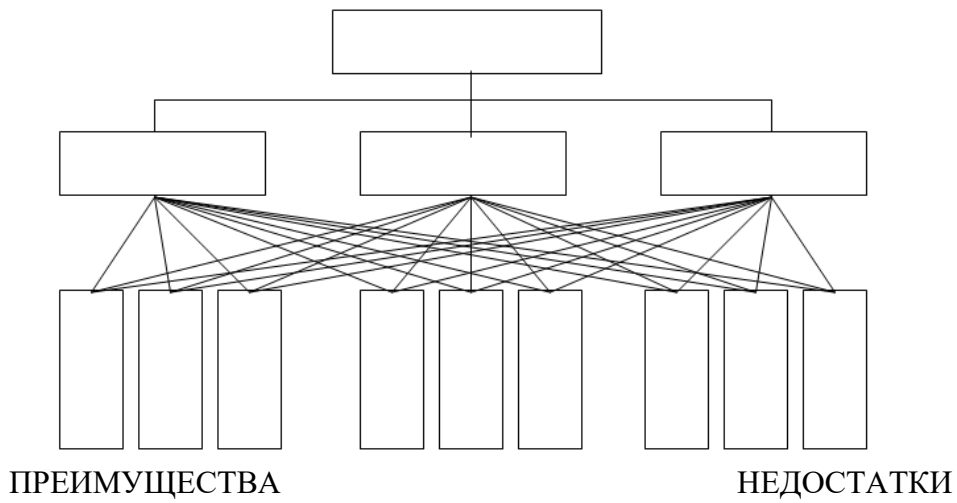
Составить конкретную схему организационной структуры управления для своей организации. Проанализировать эффективность различных организационной структуры управления для выбранной студентом конкретной организации (по профилю своей специальности)

Задание 1. Заполните предложенные схемы бюрократических типов структур.

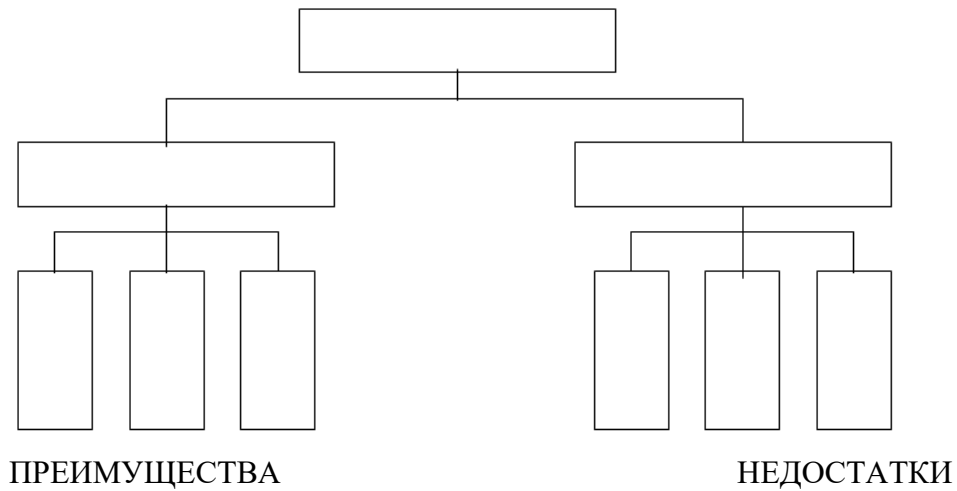
Линейная структура управления



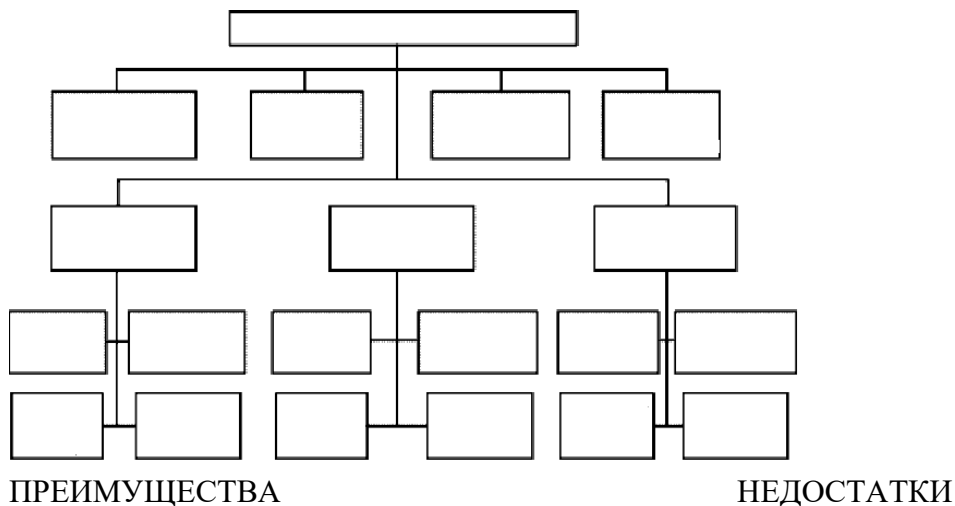
Функциональная структура управления



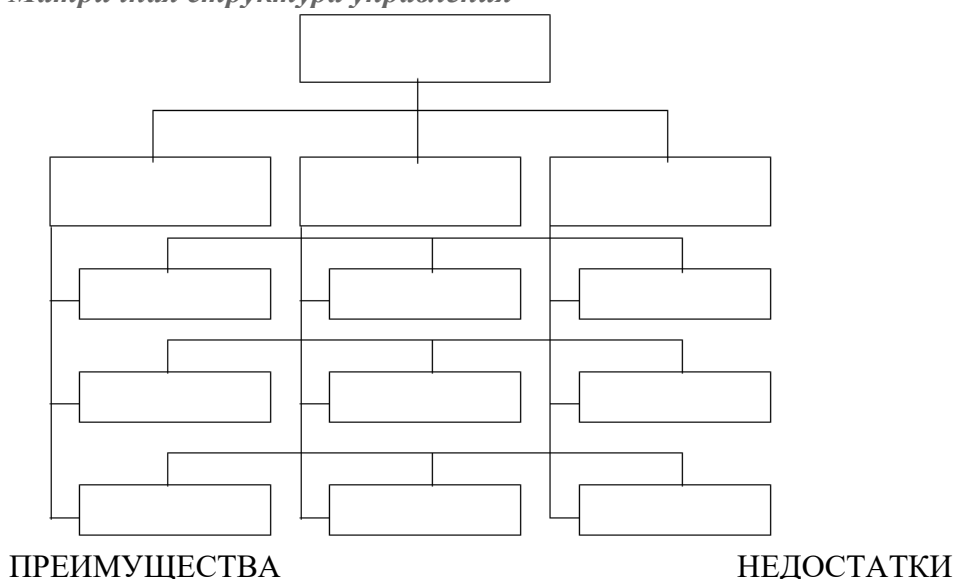
Линейно-функциональная структура управления



Дивизиональная структура управления



Матричная структура управления



Задание 2: Определить и построить структуру данного предприятия в соответствии со следующими данными:

Вариант 1

Во главе ООО «Изумруд» стоит генеральный директор. В его непосредственном подчинении находятся главный бухгалтер, начальник отдела закупок, начальник отдела сбыта. У каждого из них в подчинении находятся по 2 рабочих. Директор имеет право единолично принимать решения по управлению подразделением и несет персональную ответственность за деятельность коллектива. Отсутствие подразделений по планированию производством и подготовке решений является проблемой в структуре управления данного предприятия.

Вариант 2

Во главе ООО «Пирамида» стоит директор. Два цеха компании разрабатывают новые технологии для производства, их возглавляют начальники, в подчинении которых находятся по 2 заведующих. Кроме этого в компании восемь сотрудников. Каждая структурная единица специализируется на выполнении определенной функции. Выполнение распоряжений руководителя осуществляется в пределах его полномочий. Существуют проблемы по координацию действий по управлению.

Вариант 3

Предприятие «Фристаил» является молочным мини заводом. Данное предприятие имеет молочный цех, цех по изготовлению творожной продукции, сырный цех, цех по изготовлению сладостей на основе молока. Для четкой организации работы на предприятии есть ряд отделов - финансовый, плановый, маркетинговый, производственный, которые непосредственно возглавляет директор. Руководители отделов осуществляют непосредственное руководство производством, каждый из

них выступает в качестве единоначальника в соответствующем производстве, но приходится постоянно согласовывать текущие вопросы производства, экономики, кадров с соответствующими функциональными службами.

Вариант 4

Предприятие «Мираж» занимается изготовлением и установкой пластиковых окон. У генерального директора есть два помощника по технической и коммерческой части. Для продвижения товара на рынке в рыночных условиях на предприятии созданы отделы маркетинга и реализации, транспортный отдел. Для контроля за качеством - технический и производственные отделы, а так же конструкторское бюро. За счет четкой организации на предприятии существует качественная подготовка планов и вариантов решений, высокий уровень профессионализма персонала.

Вариант 5

Во главе проектно – сметного института «Геосмет» стоит генеральный директор. В данный момент в институте разрабатываются два проекта, имеющие каждый своего начальника. В непосредственном подчинении у генерального директора находятся: директор по науке, директор по производству, директор по маркетингу, директор по финансам. Для достижения конкретной цели предполагается разработка проекта, но существуют трудности в обеспечении баланса между руководителями.

Сделайте вывод – название структуры: (матричная, функциональная, линейная).

Критерии оценки выполнения практических работ

Оценка «5» ставится, в случае если обучаемый выполняет практическую работу в полном объеме с соблюдением крайне важной последовательности действий, самостоятельно и правильно выбирает крайне важно е оборудование; все приемы проводит в условиях и режимах, обеспечивающих получение правильных результатов и выводов; бухгалтерские формы заполняются в соответствии с требованиями нормативных документов.

Оценка «4» ставится, в случае если выполнены требования к оценке 5, но было допущено два-три недочета, не более одной негрубой ошибки и одного недочета.

Оценка «3» ставится, в случае если работа выполнена не полностью, но объем выполненной части таков, что позволяет получить правильный результат и вывод; если в ходе выполнения приема были допущены ошибки.

Оценка «2» ставится, в случае если работа выполнена не полностью и объем выполненной части работ не позволяет сделать правильных выводов; если приемы выполнялись неправильно.

Раздел 3. ПМ.03. Экономика производственного подразделения.

1. Основные фонды при зачислении их на баланс предприятия (цеха, корпуса) в результате приобретения, строительства оцениваются:

- а) по восстановительной стоимости
- б) по полной первоначальной стоимости
- в) по остаточной стоимости
- г) по смешанной стоимости
- д) по полной восстановительной стоимости

2. Укажите основную цель функционирования предприятия в рыночных условиях:

- а) получение прибыли и ее максимизация
- б) повышение заработной платы работников
- в) выход на мировой рынок
- г) максимальное удовлетворение общественных потребностей
- д) совершенствование производственной структуры предприятия
- е) внедрение новой техники и технологии

3. Основная задача нормирования труда:

- а) установление необходимых затрат времени на производство единицы продукции (выполнение

работы)

б) анализ и проектирование рациональных условий, режимов и приемов работы

в) выявление резервов снижения трудовых затрат

4. К промышленно-производственному персоналу относятся:

а) работники, которые непосредственно связаны с производством и его обслуживанием

б) работники, которые непосредственно не связаны с производством и его обслуживанием

в) работники, которые организуют процесс управления предприятием

5. Списочная численность работников предприятия — это:

а) численность работников списочного состава на определенную дату с учетом прибывших и выбывших за этот день работников

б) численность работников списочного состава, явившихся на работу

в) отношение численности работников списочного состава за каждый календарный день месяца (включая праздничные и выходные дни) к числу календарных дней месяца

6. Для сдельной формы оплаты характерна оплата труда в соответствии с:

а) количеством изготовленной (обработанной) продукции

б) количеством отработанного времени

в) количеством оказанных услуг

г) должностным окладом

7. Для повременной формы оплаты характерна оплата труда в соответствии с:

а) количеством изготовленной (обработанной) продукции

б) количеством отработанного времени

в) количеством оказанных услуг

8. Полная производственная себестоимость продукции включает:

а) затраты цеха на производство данного вида продукции

б) цеховую себестоимость и общехозяйственные расходы

в) затраты на производство и сбыт продукции

г) технологическую себестоимость

д) коммерческую себестоимость

9. Рентабельность предприятия — это:

а) получаемая предприятием прибыль

б) относительная доходность или прибыльность (измеряемая в процентах) как отношение прибыли к затратам капитала

в) отношение прибыли к средней стоимости основных фондов и оборотных средств

г) балансовая прибыль на 1 руб. реализованной продукции

д) отношение прибыли к цене изделия

10. Хронометраж — это:

а) изучение операции путем наблюдения

б) измерение затрат рабочего времени на отдельные операции

в) изучение всех затрат рабочего времени в течение смены

г) изучение затрат времени на изготовление единицы продукции

д) изучение операции путем наблюдения и измерения затрат рабочего времени на отдельные элементы

11. Каким показателем характеризуется уровень роста производительности труда на предприятии:

а) снижением трудоемкости единицы продукции

б) внедрением новых технологических процессов

в) внедрением нового оборудования

- г) сокращением общей численности работающих
- д) применением передового опыта

12. Когда осуществляется заключительный контроль в организации?

- а) До фактического начала выполнения работ;
- б) После выполнения запланированных работ;
- в) В ходе проведения определенных работ;
- г) Тогда, когда удобно руководителю;

Критерии оценки выполнения заданий в тестовой форме:

"5" (отлично) - 90-100% правильных ответов;

"4" (хорошо) - 80-89% правильных ответов;

"3" (удовлетворительно) - 70-79% правильных ответов;

"2" (неудовлетворительно) - 69% и менее правильных ответов.

5. МЕТОДИЧЕСКИЕ УКАЗАНИЯ ДЛЯ ОБУЧАЮЩИХСЯ ПО ОСВОЕНИЮ МОДУЛЯ

Приступая к изучению профессионального модуля (ПМ), студенту необходимо внимательно ознакомиться с тематическим планом занятий, списком рекомендованной литературы.

Основными видами аудиторной работы обучающихся являются урок, лабораторные и практические занятия.

В ходе урока преподаватель излагает и разъясняет основные, наиболее сложные понятия темы, а также связанные с ней теоретические и практические проблемы. Во время занятий необходимо вести конспект. Преподаватель дает на уроке задания для закрепления пройденного материала, организует и оказывает студенту помощь в самостоятельной работе во время урока, дает рекомендации на подготовку к практической (лабораторной) работе и указания на выполнение домашней работы. Во время урока преподаватель также проводит проверку теоретических знаний по теме прошлого урока. Активное участие студента во всех этапах занятия, позволит ему качественно усвоить необходимый теоретический и практический материал, разобраться в основных вопросах и получить дополнительные необходимые для понимания и дальнейшей практической деятельности рекомендации преподавателя.

Целями выполнения как лабораторных так и практических работ является:

- 1) обобщение, систематизация, углубление, закрепление полученных теоретических знаний по конкретным темам;
- 2) формирование умений применять полученные знания на практике, реализация единства интеллектуальной и практической деятельности;
- 3) развитие интеллектуальных умений у будущих специалистов; аналитических, проектировочных, конструктивных и др.
- 4) выработку при решении поставленных задач таких профессионально значимых качеств, как самостоятельность, ответственность, точность, творческая инициатива.

Практические занятия вырабатывают у обучающихся навыки применения полученных знаний для решения профессиональных практических задач. На практических занятиях обучающиеся выполняют тренировочные упражнения, решают задачи, разбирают производственные ситуации, занимаются построением графиков, сравнительных таблиц, схем, изготовлением макетов, моделированием и т. д.

По своему содержанию лабораторные работы представляют собой наблюдения, измерения и опыты, тесно связанные с темой занятия. Лабораторные работы составлены по разделам и темам и выполняются на лабораторном оборудовании. Студент обязан выполнить весь перечень лабораторных работ.

Для выполнения практических и лабораторных работ студентам выдается сборник лабораторных и практических работ или инструкция. Каждая инструкция содержит цель работы, перечень оборудования, ход выполнения работы и контрольные вопросы, обращающие внимание

обучающихся на существенные стороны изучаемых явлений. Вопросы помогают глубже осмыслить производимые действия и полученные результаты и на их основе самостоятельно сделать необходимые выводы.

В ходе работы необходимо строго соблюдать правила охраны труда; все измерения производить с максимальной тщательностью; для вычислений использовать микрокалькулятор.

После окончания работы каждый студент составляет отчет. Небрежное оформление отчета, исправление уже написанного недопустимо.

В конце занятия преподаватель ставит зачет, который складывается из результатов наблюдения за выполнением практической части работы, проверки отчета, беседы в ходе работы или после нее.

Требования к оформлению отчетов практическим работам

Отчеты к выполненным практическим работам должны соответствовать требованиям Единой системы конструкторской документации (ЕСКД) и Единой системы технической документации (ЕСТД).

Отчеты начинаются с титульного листа. Все последующие листы, текстового документа должны иметь рамку, выполненную в цвет текста. Рамку наносят сплошной основной линией ($8=0,5...0,8$ мм) на расстоянии 20 мм от левой границы формата и 5 мм от остальных границ формата.

Текстовые документы выполняются рукописным способом на писчей бумаге на одной стороне листа формата А4 (297x210) с высотой букв не менее 2,5 мм. Буквы и цифры необходимо писать четко, пастой или чернилами одного цвета (черной, синей, фиолетовой).

Все листы нумеруются сквозной нумерацией. Титульный лист входит в количество листов. На всех последующих листах нумерация проставляется в микро штампе (10x 15 мм).

Текст располагается внутри рамки с соблюдением расстояний:

- в начале строки не менее 5 мм;
- в конце строки не менее 3 мм;
- от верхней или нижней строки текста до верхней или нижней рамки должно быть не менее 10 мм;
- новый абзац начинают, отступая 15 мм от границы текста;
- между заголовком и последующим текстом должно быть не менее 15 мм.

Цифровые материалы, помещаемые в отчете, оформляются в виде таблиц. Над правым верхним углом таблицы должна быть надпись "Таблица" с указанием ее порядкового номера. Каждая лабораторная работа начинается с нового листа (страницы).

Для успешной подготовки к практическим занятиям студенту необходима предварительная самостоятельная работа по теме планируемого занятия: работа над конспектом, учебником, учебным пособием, интернет -ресурсами, чтобы основательно овладеть теорией вопроса.

В ходе изучения дисциплины предусмотрена внеаудиторная (домашняя) самостоятельная работа.

Внеаудиторная самостоятельная работа выполняется студентами в целях:

- углубление и расширение теоретических знаний;
- формирование умений использовать справочную документацию и специальную литературу;
- развитие познавательных способностей и активности обучающихся;
- формирование самостоятельности мышления, способностей к саморазвитию, совершенствованию и самоорганизации;
- развитие исследовательских умений;
- умение использовать материал, собранный и полученный в ходе самостоятельных занятий для решения практических задач.

Внеаудиторная самостоятельная работа дополняет содержание аудиторных занятий, способствует закреплению, обобщению и систематизации полученных на уроках теоретических знаний и совершенствованию практических умений, а также развитию таких качеств личности, как ответственность и организованность.

Объем времени для выполнения учебного задания определен эмпирически - на основании наблюдений за выполнением студентами аудиторной самостоятельной работы; на основе опроса

обучающихся о затратах времени на выполнение того или иного внеаудиторного задания; на основе хронометража собственных затрат преподавателя на решение той или иной задачи с внесением поправочного коэффициента из расчета уровня знаний и умений студента по дисциплине.

Оценка за выполнение домашнего задания выставляется в журнал учебных занятий.

Дополнительные занятия и консультации позволяют студенту восполнить пробелы в знаниях под руководством преподавателя, выполнить пропущенную работу, за которую должна стоять оценка, повысить оценку, обсудить вопросы, направленные на углубленное изучение темы, получить консультацию преподавателя по теме научно-исследовательской работы.

5.1. Технологическая карта лабораторных и практических работ

№ занятия	Тема лабораторной/практической работы	Кол. часов	задание	Литература со стр.
	МДК 03.01. Организация и управление персоналом производственного подразделения			
	Тема 1.1. Правовые и нормативные основы охраны труда			
	Практические занятия			
	Заполнение личной карточки учёта выдачи СИЗ.	2	Ознакомиться с Межотраслевыми правилами обеспечения работников специальной одеждой, специальной обувью и другими средствами индивидуальной защиты. На основании Типовых отраслевых норм бесплатной выдачи специальной одежды, специальной обуви и других средств индивидуальной защиты работникам горнодобывающей промышленности заполнить личную карточку учета выдачи СИЗ по предложенной форме	[1,4], УМК МР к выполнению практических работ
	Тема 1.2. Организация охраны труда на объектах экономики.			
	Практические занятия			
1	Анализ производственной ситуации и заполнение акта о несчастном случае на производстве по форме Н-1. «Акт Н-1».	2	Оформить Акт формы Н-1 по предложенной преподавателем производственной ситуации.	[1,5,10], УМК МР к выполнению практических работ
2	Анализ производственной ситуации и заполнение акта о несчастном случае на производстве по форме Н-1. «Акт Н-1».	2	Оформить Акт о расследовании группового несчастного случая (тяжелого несчастного случая, несчастного случая со смертельным исходом) формы 4 по предложенной преподавателем ситуации.	[1,5 10], УМК МР к выполнению практических работ
3	Практические занятия			
4	Оформление проведения первичного и повторного инструктажей по охране труда. Заполнение личной карточки работника по заданным ситуациям.	2	По представленному образцу и предложенной преподавателем производственной ситуации заполнить личную карточку первичного и повторного инструктажей и прохождения обучения по предложенным преподавателем данным.	[1,6,10], УМК МР к выполнению практических работ
5	Оформление проведения целевого инструктажа по охране труда. Заполнение личной карточки	2	Заполнить личную карточку прохождения целевого и внепланового инструктажей по заданным преподавателем ситуациям	[1,6], УМК МР к выполнению

	работника по заданным ситуациям.			практических работ
6	Защита итоговой практической работы	2	В соответствии с вариантом, указанным преподавателем, письменно ответить на предложенные вопросы. Оформить необходимые документы. В задании 4 варианта.	[1,6], УМК МР к выполнению практических работ
	МДК 03.01. Организация и управление персоналом производственного подразделения			
	Тема 2.1. Основы менеджмента			
	Практические занятия			
1	Построение организационных структур предприятий по заданным параметрам.	2	По представленному образцу и предложенной преподавателем производственной ситуации построить организационную структуру предприятий по заданным параметрам	УМК МР к выполнению практических работ
2	SWOT-анализ организации	2	В соответствии с заданием, данным преподавателем, письменно ответить на предложенные вопросы и описать факторы внутренней и внешней среды организации	УМК МР к выполнению практических работ
3	Тема 2.2. Основы управления персоналом производственного подразделения			
4	Практические занятия			
5	Составление плановых графиков выходов на работу персонала подразделения	2	По представленному образцу и предложенной преподавателем заданием составить графики выходов на работу персонала подразделения	УМК МР к выполнению практических работ
6	Разработка должностной инструкции	2	По представленному образцу и предложенной преподавателем заданием разработать должностную инструкции горного мастера подземной разработки месторождений полезных ископаемых	УМК МР к выполнению практических работ
7	Составление объявления о приеме на работу. Составление резюме	2	По представленному образцу и предложенной преподавателем заданием составить объявление о приеме на работу и резюме	УМК МР к выполнению практических работ
8	Составление баланса рабочего времени	2	Используя методические рекомендации к выполнению практических работ, решить предложенные задачи	УМК МР к выполнению практических работ
9	Планирование численности работников	2	Используя методические рекомендации к выполнению практических работ, решить предложенные задачи	УМК МР к выполнению

				практических работ
10	Анализ текучести кадров	2	В соответствии с заданием, данным преподавателем, письменно ответить на предложенные вопросы	УМК МР к выполнению практических работ
11	Определение факторов мотивации для различных мотивационных типов работников	2	В соответствии с заданием, данным преподавателем, письменно ответить на предложенные вопросы и проанализировать применимость форм заработной платы в соответствии с мотивационным типом работника.	УМК МР к выполнению практических работ
	Тема 2.3. Основы разработки и принятия управленческих решений.			
	Практические занятия			
12	Принятие решений в нестандартных ситуациях.	2	В соответствии с заданием, данным преподавателем, письменно ответить на предложенные вопросы и принять решение в нестандартной ситуации	УМК МР к выполнению практических работ
	МДК 03.01. Организация и управление персоналом производственного подразделения			
	Тема 3.1. Основы экономики отрасли			
	Практические занятия			
1	Структура, оценка и учет основных фондов.	2	Используя Методические рекомендации к выполнению практических работ, решить следующие задачи: Задача 1. Первоначальная стоимость основных производственных фондов – 348 тыс. руб.; начисленная за период эксплуатации сумма амортизации – 43,5 тыс. руб. Определить коэффициенты износа и годности основных фондов: Задача 2. Нормативный срок службы станка – 10 лет; цена его приобретения – 6000 тыс. руб.; транспортные расходы – 420 тыс. руб., ликвидационная стоимость – 57,8 тыс. руб.; остаточная – 257 тыс. руб. Определить полную амортизацию за фактический срок службы и годовую норму амортизации. Задача 3. Первоначальная стоимость станка – 3 млн. руб.; срок службы – 10 лет; затраты на модернизацию – 0,8 млн. руб.; ликвидационная стоимость – 0,6 млн. руб. Определить норму и сумму амортизации в расчёте на год. Задача 4. Первоначальная стоимость станка 30 млн. руб., нормативный срок службы – 12 лет. Выручка от реализации отдельных деталей, узлов, стоимость лома – 2,5 млн. руб. Определить норму амортизационных отчислений.	[11,12],УМК МР к выполнению практических работ

		<p>Задача 5. Первоначальная стоимость ОПФ – 300 тыс. руб.; затраты на ликвидацию – 12 тыс. руб.; остаточная стоимость ОПФ – 4 тыс. руб.; нормативный срок службы – 5 лет. Рассчитать норму и сумму годовой амортизации.</p> <p>Задача 6. Первоначальная стоимость станка 120 тыс. руб., срок службы – 5 лет, затраты на модернизацию – 2,3 тыс. руб., расходы на демонтаж – 0,2 тыс. руб., остаточная стоимость – 1,5 тыс. руб. Определить сумму полной амортизации за фактический срок службы, фактическую годовую сумму амортизационных отчислений и норму амортизации при линейном методе начисления.</p> <p>Задача 7. Первоначальная стоимость станка – 520 тыс. руб., остаточная – 312 тыс. руб. Коэффициент пересчёта равен 1,3. Определить полную современную восстановительную стоимость, коэффициенты годности и износа, остаточную современную восстановительную стоимость станка после переоценки.</p> <p>Задача 8. Организация 0.1.01.2006 г. приобрела машину стоимостью 750 тыс. руб. В результате переоценки её стоимость на 01.01.2008 г. составила 950 тыс. руб. Годовая норма амортизационных отчислений – 16%. Определить по состоянию на 01.01.2009 г. восстановительную стоимость и сумму амортизационных отчислений машины за период работы.</p> <p>Задача 9. В организации имеется оборудование стоимостью 3,0 млн. руб. Норма амортизации 12,5 %. Срок службы 3 года. При последней переоценке средний коэффициент пересчёта составил 1,2. Определить: балансовую и остаточную современную восстановительную стоимости, показатели состояния, полную современную восстановительную, полную первоначальную стоимости ОПФ.</p> <p>Задача 10. Организация располагает парком машин стоимостью 45 млн. руб. Средняя норма амортизации 12 %. Средний срок службы 5 лет. При последней переоценке средний коэффициент пересчёта составил 1,8. Определить: балансовую и остаточную современную восстановительную стоимости; показатели состояния; полную восстановительную и полную первоначальную стоимости ОПФ.</p> <p>Задача 11. Первоначальная стоимость станка – 360 тыс. руб., а остаточная – 120 тыс. руб. Коэффициент пересчёта равен 1,3. Определить полную современную восстановительную стоимость, коэффициенты годности и износа, остаточную современную восстановительную стоимость станка после переоценки.</p> <p>Задача 12. Цех располагает оборудованием стоимостью 36 млн. руб. Средняя</p>	
--	--	--	--

2	<p>Определение затрат по участку: расчет амортизационных отчислений.</p>	<p>норма амортизации 8,5 %, средний срок эксплуатации 8 лет. При последней переоценке ОПФ средний коэффициент пересчёта составил 10. Определить: балансовую стоимость, остаточную восстановительную стоимость, показатели состояния, полную восстановительную и полную первоначальную стоимости ОПФ</p> <p>Используя Методические рекомендации к выполнению практических работ, решить следующие задачи:</p> <p>Задача 1. Первоначальная стоимость основных производственных фондов – 348 тыс. руб.; начисленная за период эксплуатации сумма амортизации – 43,5 тыс. руб. Определить коэффициенты износа и годности основных фондов:</p> <p>Задача 2. Нормативный срок службы станка – 10 лет; цена его приобретения – 6000 тыс. руб.; транспортные расходы – 420 тыс. руб., ликвидационная стоимость – 57,8 тыс. руб.; остаточная – 257 тыс. руб. Определить полную амортизацию за фактический срок службы и годовую норму амортизации.</p> <p>Задача 3. Первоначальная стоимость станка – 3 млн. руб.; срок службы – 10 лет; затраты на модернизацию – 0,8 млн. руб.; ликвидационная стоимость – 0,6 млн. руб. Определить норму и сумму амортизации в расчёте на год.</p> <p>Задача 4. Первоначальная стоимость станка 30 млн. руб., нормативный срок службы – 12 лет. Выручка от реализации отдельных деталей, узлов, стоимость лома – 2,5 млн. руб. Определить норму амортизационных отчислений.</p> <p>Задача 5. Первоначальная стоимость ОПФ – 300 тыс. руб.; затраты на ликвидацию – 12 тыс. руб.; остаточная стоимость ОПФ – 4 тыс. руб.; нормативный срок службы – 5 лет. Рассчитать норму и сумму годовой амортизации.</p> <p>Задача 6. Первоначальная стоимость станка 120 тыс. руб., срок службы – 5 лет, затраты на модернизацию – 2,3 тыс. руб., расходы на демонтаж – 0,2 тыс. руб., остаточная стоимость – 1,5 тыс. руб. Определить сумму полной амортизации за фактический срок службы, фактическую годовую сумму амортизационных отчислений и норму амортизации при линейном методе начисления.</p> <p>Задача 7. Первоначальная стоимость станка – 520 тыс. руб., остаточная – 312 тыс. руб. Коэффициент пересчёта равен 1,3. Определить полную современную восстановительную стоимость, коэффициенты годности и износа, остаточную современную восстановительную стоимость станка после переоценки.</p>	
---	--	---	--

		<p>Задача 8. Организация 0.1.01.2006 г. приобрела машину стоимостью 750 тыс. руб. В результате переоценки её стоимость на 01.01.2008 г. составила 950 тыс. руб. Годовая норма амортизационных отчислений – 16%. Определить по состоянию на 01.01.2009 г. восстановительную стоимость и сумму амортизационных отчислений машины за период работы.</p> <p>Задача 9. В организации имеется оборудование стоимостью 3,0 млн. руб. Норма амортизации 12,5 %. Срок службы 3 года. При последней переоценке средний коэффициент пересчёта составил 1,2. Определить: балансовую и остаточную современную восстановительную стоимости, показатели состояния, полную современную восстановительную, полную первоначальную стоимости ОПФ.</p> <p>Задача 10. Организация располагает парком машин стоимостью 45 млн. руб. Средняя норма амортизации 12 %. Средний срок службы 5 лет. При последней переоценке средний коэффициент пересчёта составил 1,8. Определить: балансовую и остаточную современную восстановительную стоимости; показатели состояния; полную восстановительную и полную первоначальную стоимости ОПФ.</p> <p>Задача 11. Первоначальная стоимость станка – 360 тыс. руб., а остаточная – 120 тыс. руб. Коэффициент пересчёта равен 1,3. Определить полную современную восстановительную стоимость, коэффициенты годности и износа, остаточную современную восстановительную стоимость станка после переоценки.</p> <p>Задача 12. Цех располагает оборудованием стоимостью 36 млн. руб. Средняя норма амортизации 8,5 %, средний срок эксплуатации 8 лет. При последней переоценке ОПФ средний коэффициент пересчёта составил 10. Определить: балансовую стоимость, остаточную восстановительную стоимость, показатели состояния, полную восстановительную и полную первоначальную стоимости ОПФ.</p> <p>Задача 13. Первоначальная стоимость станка 560 тыс. руб. Его амортизация за 7 полных лет службы – 364 тыс. руб. После этого станок был реализован как металлолом за 40 тыс. руб. Станок находился в эксплуатации меньше нормативного срока службы. Определить годовые амортизационные отчисления на полное восстановление, нормативный срок службы и годовую норму амортизации, которую необходимо применить для этого станка при данном сроке службы.</p> <p>Задача 14. Стоимость катка – 400 тыс. руб., срок службы – 8 лет, планируемый годовой объём работ – 450 тыс. м². За отчётный квартал выполнено 120 тыс. м².</p>	
--	--	--	--

		<p>Определить поэтапно: годовую сумму амортизационных отчислений, норму амортизации на 1 м², амортизационные отчисления за квартал, а также определите сразу амортизационные отчисления за фактический объём работ.</p> <p>Задача 15. Стоимость катка – 500 тыс. руб., срок службы – 8 лет, планируемый годовой объём работ – 450 тыс. м². За отчётный месяц выполнено 39,8 тыс. м². Определить поэтапно: годовую сумму амортизационных отчислений, норму амортизации на 1 м², амортизационные отчисления за месяц, а также определите сразу амортизационные отчисления за фактический объём работ.</p> <p>Задача 16. Балансовая стоимость скрепера – 865 тыс. руб., срок службы – 8 лет, планируемый годовой объём работ – 480 тыс. м³. За отчётный месяц выполнено 42 тыс. м³. Определить поэтапно: годовую сумму амортизационных отчислений, норму амортизации на 1 м³, плановую и фактическую сумму амортизационных отчислений за месяц и квартал, а также определите сразу сумму амортизационных отчислений за фактически выполненный объём работ.</p> <p>Задача 17. Стоимость катка – 750 тыс. руб., срок службы – 10 лет, планируемый годовой объём работ – 360 тыс. м². За квартал выполнено 100 тыс. м². Определить поэтапно: годовую сумму амортизационных отчислений, норму амортизации на 1 м², сумму амортизационных отчислений за квартал, а также определите сразу амортизационные отчисления за фактический объём работ.</p> <p>Задача 18. Первоначальная стоимость станка – 800 тыс. руб., срок эксплуатации – 8 лет, производительность 16 изд./ч. Предполагается, что станок будет действовать в три смены 220 рабочих дней в году по 8 ч в день, плановые ремонты составляют 10 %. Фактически за квартал выпущено 20,5 тыс. изд. Определить поэтапно: эффективный годовой фонд рабочего времени, предполагаемую годовую и квартальную производственную мощность, годовую сумму амортизационных отчислений, норму амортизации одного изделия, планируемую и фактическую сумму амортизационных отчислений за квартал, а также определите сразу сумму амортизационных отчислений за фактически выполненный объём работ.</p> <p>Задача 19. Стоимость станка 580 тыс. руб., нормативный срок службы 8 лет. Используя нелинейный метод, определить норму амортизации, амортизационные отчисления четвёртого года службы, сумму амортизационных отчислений за пять лет службы, остаточную стоимость станка по истечении семи лет службы.</p>	
3	Расчет нормативов оборотных средств.	Используя Методические рекомендации к выполнению практических работ,	[11,12],УМК МР

		<p>решить следующие задачи:</p> <p>Задача 1. Годовой объём выпуска 10 000 шт. Коэффициент использования металла 0,72. Поставки металла осуществляются один раз в месяц, годовая потребность металла 800 т. Рассчитать чистый вес единицы продукции и величину запаса металла для обеспечения производственной программы организации.</p> <p>Задача 2. Годовой объём выпуска изделий 10000 шт. при плановом коэффициенте использования металла 0,75. Поставки металла осуществляются три раза в месяц, годовая потребность металла 900 т. Рассчитать чистый вес единицы продукции и величину производственного запаса металла.</p> <p>Задача 3. Суточный план выпуска деталей – 200 шт., плановая норма расхода стали на одну деталь – 3 кг. Остаток стали на начало отчётного периода – 8100 кг. Норматив запаса по данному виду стали установлен в размере 9000 кг. Определить фактическую и нормативную обеспеченность организации сталью.</p> <p>Задача 4. Годовой объём выпуска продукции – 10000 шт. Плановый коэффициент использования металла – 0,75. Поставки металла осуществляются три раза в квартал, годовая потребность металла составляет 800 т. Стоимость 1 т металла – 1,2 тыс. руб. Рассчитать чистый вес изделия и величину производственного запаса металла для обеспечения производственной программы организации.</p> <p>Задача 5. Годовой объём выпуска продукции – 10000 шт. Коэффициент использования металла 0,75. Поставки металла осуществляются два раза в месяц, годовая потребность металла 900 т. Рассчитать величину запаса металла для обеспечения производственной программы организации и чистый вес единицы продукции.</p> <p>Задача 6. Квартальная программа выпуска изделий – 1800 шт., чистый вес одного изделия – 8 кг; потери при ковке – 2,9 кг; отходы в стружку – 1,7 кг; шлифовальная пыль – 0,4 кг. Периодичность поставки чугуна – 24 дней. Определить норму расхода и коэффициент использования металла на изготовление одного изделия; величину текущего и страхового запаса металла.</p> <p>Задача 7. Квартальная программа выпуска изделий – 18000 шт., чистый вес одного изделия – 8 кг; потери при ковке – 2,9 кг; отходы в стружку – 2,7 кг; шлифовальная пыль – 0,4 кг. Периодичность поставки чугуна – 20 дней. Определить норму расхода и коэффициент использования металла на изготовление одного изделия; величину текущего и страхового запаса металла.</p>	<p>к выполнению практических работ</p>
--	--	---	--

4	Расчет показателей использования оборотных средств. Определение затрат по участку: расчет плановой стоимости материалов.	<p>Задача 8. Программа выпуска изделий А за год – 5400 шт.; норма расхода стали на одно изделие – 80,0 кг; цена стали – 280 руб./кг; интервал между поставками – 24 дней; транспортный запас – 5 дней, подготовительный – 2 дня. Определить норматив оборотных средств в запасах по одному из видов материалов.</p> <p>Задача 9. Чистый вес детали изделия – 96 кг, норма расхода стали 108 кг. Выпускается 3000 изделий в год. Поставки стали осуществляются один раз в квартал. Транспортный запас — два дня. Определить коэффициент использования стали, текущий, страховой, транспортный и общий норматив в запасах материала.</p> <p>Задача 10. Чистый вес изделия – 96 кг, норма расхода стали – 108 кг. Выпускается 30000 изделий в год. Поставки стали осуществляются раз в квартал. Подготовительный запас – два дня. Определить: среднесуточную потребность в материале; частные нормативы (текущий, страховой, транспортный) и общий норматив запасы материалов; а также коэффициент использования стали.</p> <p>Задача 11. Материалы поступают месячными партиями стоимостью 200 тыс. руб., оплачиваются за две недели до поставки. Определить потребность организации в оборотных средствах на поддержание запаса материалов на складе.</p> <p>Задача 12. Материалы поступают месячными партиями стоимостью 100 тыс. руб., оплачиваются через неделю после поставки. Определить потребность организации в оборотных средствах на поддержание запаса материалов на складе.</p> <p>Задача 13. Годовая программа выпуска изделий А – 200 тыс. шт.; норма расхода стали на одно изделие – 80,0 кг по цене – 54 руб./кг; интервал между поставками – 28 дней; норма подготовительного запаса – 5 дней, транспортного – 4 дня. Определить норматив оборотных средств в производственных запасах стали.</p> <p>Используя Методические рекомендации к выполнению практических работ, решить следующие задачи:</p> <p>Задача 1. По данным за отчётный год средний остаток всех оборотных средств организации составил 800 тыс. руб., а стоимость реализованной за год продукции – 7200 тыс. руб. Определить оборачиваемость и среднюю длительность одного оборота оборотных средств.</p> <p>Задача 2. Объём реализованной продукции в предыдущем году – 360 тыс. руб., в отчётном – 400 тыс. руб. Средний остаток оборотных средств в предыдущем году – 100 тыс. руб., в отчётном – 95 тыс. руб. Определить абсолютное и относительное высвобождение оборотных средств.</p>	
---	--	---	--

			<p>Задача 3. Средние остатки оборотных средств за прошлый и отчётный годы соответственно равны: 700 тыс. руб. и 850 тыс. руб.; стоимость реализованной продукции – 7000 тыс. руб. и 7650 тыс. руб. Определить по годам показатели оборачиваемости, загрузки, длительность оборота оборотных средств.</p> <p>Задача 4. В первом квартале организация реализовала продукции на 250 млн. руб. при средних остатках оборотных средств 25 млн. руб. Во втором квартале объём реализации продукции увеличится на 10%, а время одного оборота оборотных средств будет сокращено на один день. Определить коэффициенты оборачиваемости оборотных средств и время одного оборота в днях по кварталам; коэффициент оборачиваемости оборотных средств и их абсолютную величину во втором квартале; высвобождение оборотных средств в результате сокращения продолжительности одного оборота оборотных средств.</p> <p>Задача 5. В 2014 г. планируется увеличить объем работ до 38 млн руб. (в 2013 г. – 32,6 млн руб.), а длительность одного оборота будет сокращена на 7 дней (в 2013 г. – 48 дней). Определить требуемую сумму оборотных средств и относительное высвобождение оборотных средств за счет улучшения показателей их использования.</p> <p>Задача 6. В 2013 г. в геолого-разведочной экспедиции объем работ 26420 тыс.руб., среднегодовая сумма оборотных средств 6450 тыс.руб. На 2014 г. запланированы работы на сумму 29000 тыс.руб., длительность оборота будет снижена на 6 дней. Определить требуемую сумму оборотных средств на 2014 г. и показатели использования оборотных средств.</p> <p>Задача 7. в 2013 г. объем геолого-разведочных работ в организации составил 15,4 млн руб., коэффициент оборачиваемости – 6,4 оборотов в год. В 2014 г. планируется выполнить работ на 17,6 млн руб., сократить длительность оборота на 8 дней. Определить требуемую на 2014 г. сумму оборотных средств.</p>	
	Тема 3.2. Организация производства и труда			
	Практические занятия			
5	Составление производственной структуры горного предприятия;		Используя Методические рекомендации к выполнению практических работ, и на основании данных, полученных в ходе прохождения производственных практик, построить организационную и производственную структуру участка.	[11,12],УМК МР к выполнению практических работ
6	Составление организационной структуры горного предприятия.			
7	Расчет производительности труда		Используя Методические рекомендации к выполнению практических работ, решите следующие задачи:	[11,12],УМК МР к выполнению

		<p>Задача 1. Нормативная трудоёмкость токарных работ – 270 тыс. нормо-часов; коэффициент выполнения норм – 1,25; число часов работы одного токаря в год – 1612. Определить плановую трудоёмкость токарных работ и число токарей.</p> <p>Задача 2. На горном участке бригада из четырех рабочих отработала в июне 20 дней и прошла 2320 м³ канав, а в июле за 23 дня было пройдено 2760 м³. Продолжительность смены 8 ч. Определить производительность труда одного рабочего в июне и июле в смену и час, а также прирост производительности труда в июле в процентах.</p> <p>Задача 3 По данным задачи 3.1 определить трудоемкость проходки 1 м³ канав в июне и июле в человеко-часах.</p> <p>Задача 4. В августе два буровых отряда на оценочных работах на россыпи золота выполнили следующие работы: первый отряд пробурил 2600 м при численности работающих 16 человек, второй отряд – 3200 м при численности 18 человек. Определить производительность труда на одного работающего в каждом отряде и сравнить производительность труда в отрядах.</p> <p>Задача 6. При проходке шурфа на уборку после взрыва на рыхление 1,2 м³ породы (шесть бадей) затрачивалось 30 мин, после внедрения более современного подъемного механизма затраты времени сократились на 6 мин. Как повысилась производительность труда и изменилась трудоемкость (в натуральных единицах и процентах).</p> <p>Задача 8. Норма времени на бурение 1 м скважины по породам X категории крепости снижена с 1,7 вахто-ч до 1,55 вахто-ч. Как изменится производительность труда (в процентах)?</p> <p>Задача 9. Из-за геологических осложнений фактические затраты времени на 1 м бурения скважины увеличились с 0,84 до 0,96 вахто-ч/м. На сколько процентов изменилась производительность труда?</p> <p>Задача 10. В результате применения компьютеров на камеральных работах в геолого-разведочной экспедиции численность работников сокращена со 182 до 178 человек. Как изменился уровень производительности труда?</p>	практических работ
8	Определение норм выработки для персонала участка. Определение потребности в рабочих кадрах.	Используя Методические рекомендации к выполнению практических работ, решите следующие задачи: Задача 1. Норма обслуживания одного рабочего места – 1,6 ч; продолжительность рабочей смены – 8 ч. Определить норму обслуживания одного рабочего места для	[11,12],УМК МР к выполнению практических работ

		<p>одного рабочего.</p> <p>Задача 2. В организации имеется 18 башенных кранов, один кран обслуживается одним крановщиком; режим работы – трёхсменный, номинальное время – 310 дней, явочное – 270 дней. Определить число крановщиков.</p> <p>Задача 3. В течение года на участке необходимо обработать 148500 деталей. Сменная норма выработки – 25 деталей, коэффициент выполнения норм – 1,2. Число рабочих дней в году 225. Определить численность рабочих.</p> <p>Задача 4. В цехе в течение года необходимо обработать 68750 деталей. Сменная норма выработки – 25 деталей, норма выполнения – в среднем 125%. Определить численность рабочих на участке, если в году 220 рабочих дней.</p> <p>Задача 5. Нормативная трудоёмкость токарных работ – 270 тыс. нормо-часов; коэффициент выполнения норм – 1,25; число часов работы одного токаря в год – 1612. Определить плановую трудоёмкость токарных работ и число токарей.</p> <p>Задача 6. В организации базовая численность работающих 120 человек. В отчётном периоде выручка от реализации продукции составила 840 млн. руб., в планируемом году планируется увеличить выручку от реализации на 10 % при росте производительности труда на 5,5 %. Определить плановую численность работающих.</p>	
9	Определение затрат по участку: расчет ФОТ.	<p>Используя Методические рекомендации к выполнению практических работ, решите следующие задачи:</p> <p>Задача 1. В организации числятся работники Иванов с установленным должностным окладом в размере 15 тыс. руб. в месяц и Сидоров с тарифной ставкой 10 тыс. руб. Количество рабочего времени в месяц по графику составляет 22 рабочих дня или 160 ч. Работник Иванов отработал полный месяц (160 ч), а Сидоров только 120 ч за месяц. Определить зарплату Иванова и Сидорова.</p> <p>Задача 2. Часовая ставка рабочего 56,25 руб. В соответствии с внутрифирменным положением о премировании ему полагается ежемесячная премия за экономию топлива в размере 30 % от суммы экономии. В марте 2009 г. при норме рабочего времени 176 ч он отработал 120 ч и сэкономил топлива на сумму 3 тыс. руб. Определить заработок рабочего.</p> <p>Задача 3. В составе ремонтной бригады строительной организации числится три работника с одинаковым разрядом: Иванов, Петров и Сидоров. Заработок бригады за сдельную работу составил 36 тыс. руб. На выполнение комплекса работ в целом</p>	[11,12],УМК МР к выполнению практических работ

		<p>было затрачено 600 чел. ч, в т.ч. Ивановым – 300 ч, Петровым – 180 ч, Сидоровым – 120 ч. Определить зарплату Иванова, Петрова и Сидорова.</p> <p>Задача 4. Зарплата наладчика зависит от числа обслуживаемых им станков. При норме обслуживания 12 станков в смену его тарифная зарплата составляет 8000 руб. В июне он заменил ушедшего в отпуск коллегу и обслужил 18 станков. Определить зарплату наладчика за месяц.</p> <p>Задача 5. Рабочий отработал 24 дня, изготавливая за смену 20 изделий. Сдельная расценка 1 изделия – 25 руб. Определить зарплату за час, смену, месяц.</p> <p>Задача 6. Рабочий 5 разряда за месяц изготовил 400 деталей. Норма времени на изготовление одной детали составляет 0,5 часа. Часовая тарифная ставка – 62,50 руб. Месячный фонд рабочего времени – 176 ч. Определить прямую сдельную расценку на единицу продукции и сдельный заработок рабочего.</p> <p>Задача 7. Рабочий за месяц изготовил 440 деталей. Норма времени на одну деталь 0,5 нормо-ч. Часовая тарифная ставка – 68,78 руб. Месячный фонд рабочего времени 176 ч. При перевыполнении плана на 10 % и более рабочему выплачивается премия в размере 30 % от суммы сдельного заработка. Определить: часовую выработку, процент выполнения норм выработки, прямую сдельную расценку на единицу продукции и заработок рабочего.</p> <p>Задача 8. Рабочий за месяц изготовил 880 деталей. Норма времени на одну деталь 0,25 нормо-ч. Часовая тарифная ставка – 50,00 руб. Месячный фонд рабочего времени 176 ч. За продукцию, произведённую сверх нормы, расценка повышается на 20 %. Определить прямую сдельную и повышенную расценки на единицу продукции и сдельный заработок по сдельно-прогрессивной системе.</p> <p>Задача 9. За месяц изготовлено 528 изделия, сдельная расценка за единицу продукции – 20,4 руб., норма времени – 0,4 нормо-ч. За выполнение нормы выработки устанавливается премия в размере 15 % сдельного заработка, а за каждый процент перевыполнения – в размере 1,5 % сдельного заработка. Отработано 22 день при восьмичасовой продолжительности рабочего дня. Определить месячную зарплату рабочего при сдельно-премиальной системе оплаты труда.</p> <p>Задача 10. Слесарь-ремонтник обслуживает трёх основных рабочих. Его дневная тарифная ставка 450 руб., сменная норма выработки обслуживаемых им основных рабочих – по 10 изделий. Основными рабочими изготовлено за месяц 700 шт. Определить косвенную расценку и заработок слесаря за месяц.</p>	
--	--	--	--

	Тема 3.3. Оценка основных экономических показателей результатов производственной деятельности предприятия											
	Практические занятия											
10	<p>Определение затрат по участку: расчет себестоимости продукции. Расчет прибыли и рентабельности.</p>		<p>Используя Методические рекомендации к выполнению практических работ, решите следующие задачи:</p> <p>Задача .1. Выручка от реализации продукции 8,6 млн руб. Полная себестоимость 6,4 млн руб. Ставка НДС 18 %. Определить прибыль.</p> <p>Задача 2. Выручка от реализации 1750 тыс.руб. Постоянные затраты 240 тыс.руб. Переменные затраты 1170 тыс.руб. Количество произведенной продукции 2600 единиц. Установить, при каком количестве продукции будет достигнута «точка рентабельности».</p> <p>Задача 3. Прибыль от реализации продукции основного производства 30,5 млн руб. Полная себестоимость продукции 143,0 млн руб. Рассчитать размер прибыли, если объем производства и отпускные цены выросли на 6,8 и 2,5 % соответственно, полная себестоимость увеличилась на 3,1 %.</p> <p>Задача 4. Себестоимость бурения 242 руб./м, в том числе зарплата 40 руб./м, материальные затраты 148 руб./м. Запланировано повысить производительность труда на 5 %, зарплату на 2 %, а расход материалов снизить на 6 %. Определить себестоимость и прибыль на 1 м бурения, если сметная стоимость 300 руб./м.</p> <p>Задача 5. Рассчитать основные расходы и сметную стоимость бурения 1200 м по породам VIII категории крепости. Норма времени на бурение 1 м [10, вып.5] 0,10 станко-смены. Нормы основных расходов [9, вып.5] на 1 станко-смену следующие, руб.:</p> <table style="width: 100%; border-collapse: collapse;"> <tr> <td style="width: 80%;">Затраты на оплату труда</td> <td style="text-align: right;">1760</td> </tr> <tr> <td>Отчисления на социальные нужды</td> <td style="text-align: right;">680</td> </tr> <tr> <td>Материальные затраты</td> <td style="text-align: right;">4840</td> </tr> <tr> <td>Амортизационные отчисления</td> <td style="text-align: right;">960</td> </tr> </table> <p>Районный коэффициент к зарплате 1,7. Коэффициент индексации к зарплате и отчислениям 0,215. Коэффициенты транспортно-заготовительных расходов к материальным затратам и амортизационным отчислениям соответственно 1,24 и 1,086.</p> <p>Коэффициенты индексации к тем же статьям затрат соответственно 0,280 и 0,082. Накладные расходы 27,7 %, плановые накопления 20 %.</p>	Затраты на оплату труда	1760	Отчисления на социальные нужды	680	Материальные затраты	4840	Амортизационные отчисления	960	[11,12],УМК МР к выполнению практических работ
Затраты на оплату труда	1760											
Отчисления на социальные нужды	680											
Материальные затраты	4840											
Амортизационные отчисления	960											

			<p>Задача 6. Основные расходы при проходке канав по породам IV категории крепости 260,4 руб./м³, накладные расходы 64,2 руб./м³, прибыль 43,1 руб./м³. В составе основных расходов зарплата составляет 34,6 руб./м³. Запланировано повысить производительность труда на 12 %, а зарплату на 7%. Как изменится себестоимость проходки и прибыль в расчете на 1 м³.</p> <p>Задача 7. Выручка от реализации продукции предприятия 26 млн руб. (с учетом НДС 18 %). Себестоимость производства и реализации 16 млн руб. Налог на прибыль 20 %. Рассчитать налогооблагаемую прибыль и чистую прибыль.</p> <p>Задача 8. Годовая прибыль предприятия 12 млн руб., а уровень рентабельности производства продукции 20 %. Определить себестоимость производства продукции, выручку от производства и реализации.</p>	
	Тема 3.4. Основы планирования производства.			
	Практические занятия			
10	Составление Бизнес-плана		Используя Методические рекомендации к выполнению практических работ, составить бизнес-план организации по выпуску продукции, выполнению работ, оказанию услуг.	[11,12], УМК МР к выполнению практических работ

5.2. Задания для внеаудиторной (домашней) самостоятельной

Номер, наименование разделов, тем	Вид внеаудиторной самостоятельной работы	Задания для внеаудиторной самостоятельной работы	Примерный объем времени на выполнение, в час.	Критерии оценки
Раздел 1 ПМ 03. Проведение инструктажей по охране труда и промышленной безопасности.			24	
МДК 03.01. Организация и управление персоналом производственного подразделения				

<p>Тема 1.1. Правовые и нормативные основы охраны труда</p>	<p>Работа с конспектом и дополнительной литературой</p>	<p>Используя конспект и Трудовой кодекс РФ, ознакомиться и выписать в тетрадь для самостоятельных работ: 1. Обязанности работодателя по обеспечению безопасных условий и охраны труда; Обязанности работников в области охраны труда. Органы управления охраной труда</p>	<p>3</p>	<p>Знание Правовых и нормативных основ охраны труда</p>
<p>Тема 1.2. Организация охраны труда на объектах экономики.</p>	<p>Работа с конспектом и дополнительной литературой</p> <p>Подготовка к практической работе «Заполнение личной карточки учёта выдачи СИЗ»</p> <p>Подготовка к практической работе «Анализ производственной ситуации и заполнение акта о несчастном случае на производстве по</p>	<p>Используя конспект и дополнительную литературу, ответить письменно в тетради на вопросы: 1. При какой численности работников в организации должна создаваться служба охраны труда или вводиться должность специалиста по охране труда? 2. Кому подчиняется служба охраны труда в организации? 3. За чей счет в организации производится приобретение и обеспечение работников средствами индивидуальной защиты? 4. Каким образом исчисляются сроки пользования теплой специальной одеждой? 5. В течении какого времени должно быть проведено расследование легкого несчастного случая?</p> <p>Ознакомиться с Порядком бесплатной выдачи средств индивидуальной защиты</p> <p>Используя материалы сети Интернет найти и проанализировать типовые ситуации несчастных случаев на предприятиях горной промышленности.</p>	<p>3</p> <p>2</p> <p>6</p>	<p>правильность выполнения домашнего задания</p> <p>Правильность выполнения практической работы</p> <p>Правильность выполнения практической работы</p>

производственного подразделения				
Тема 2.1. Основы менеджмента			10	
Зарубежные модели менеджмента. Современный российский менеджмент	Работа с конспектом	Используя конспект, учебную и дополнительную литературу, ответить письменно в тетради на вопросы: 1. В чем суть японского менеджмента? 2. В чем заключаются особенности менеджмента в американских и западноевропейских фирмах?	1	Знание отличий моделей менеджмента
Современный менеджмент	Поиск информации с использованием дополнительной литературы и интернет-ресурсов	1. Какими организаторскими способностями должен обладать современный менеджер? 2. Назовите качества предприимчивого менеджера	1	
Понятий функций менеджмента	Ознакомление с учебной литературой	1. Перечислите общие функции управления и укажите их особенности 2. Дайте характеристику отдельных общих функций управления 3. Сущность и значение мотивации 4. Сущность и значение контроля	0,5	
Организация- как функция менеджмента	Работа с конспектом	1. Формальные и неформальные организации 2. Охарактеризуйте процесс управления	0,5	
Внешняя среда организации	Подготовка докладов, сообщений	1. Назовите новейшие современные технологии, используемые в производстве 2. Среда прямого воздействия 3. Среда косвенного воздействия 4. Выделите различия между средой прямого воздействия и средой косвенного воздействия	1	
Планирование –как функция менеджмента	Ознакомление с учебной литературой	1. Сущность и роль планирования в менеджменте 2. Виды планирования и типы планов	0,5	
Мотивация –как функция менеджмента	Поиск информации с использованием дополнительной	1. Развитие теорий мотивации работников 2. Нематериальные стимулы	1	

	литературы и интернет-ресурсов			
Контроль- как функция менеджмента	Ознакомление с учебной литературой	1.Сущность и назначение контроля 2.Виды контроля в организации 3.Учет, отчетность, анализ в управленческом контроле	1	
Стратегический менеджмент	Работа с конспектом	Используя конспект, учебную и дополнительную литературу, ответить письменно в тетради на вопросы: 1.Понятия и элементы стратегии предприятия 2.Основные этапы процесса стратегического управления	1	
Финансовый менеджмент	Ознакомление с учебной литературой	1.Роль финансового менеджмента 2.Виды финансового менеджмента 3.Развитие финансового менеджмента	1	
Роль коммуникаций и информации в управлении организацией	Поиск информации с использованием дополнительной литературы и интернет-ресурсов	1.Система коммуникаций на примере АО "Апатит" или "Фосагро"	1	
Оценка эффективности менеджмента организации	Ознакомление с учебной литературой	1. Понятие и сущность эффективности менеджмента 2. Критерии и показатели эффективности менеджмента 3. Повышение эффективности менеджмента	0,5	
Тема 2.2. Основы управления персоналом производственного подразделения			10	
Управление персоналом как важнейшая составляющая менеджмента	Работа с конспектом	Используя конспект, учебную и дополнительную литературу, ответить письменно в тетради на вопросы: 1.Подходы к управлению персоналом. 2.Анализ кадрового потенциала. 3.Цели и задачи кадрового потенциала	2	
Система управления персоналом в управлении производством	Подготовка к практической работе	Изучите ТК РФ: раздел 5, глава 17,ст.103, ст.106-107 ТК РФ, раздел 5, глава 19 ст.114-126 ТК РФ и выпишите основные положения	1	

Основы мотивации персонала	Работа с конспектом	Используя конспект, учебную и дополнительную литературу, ответить письменно в тетради на вопросы: 1.Кадровый аутсорсинг 2. Типы мотивации работников 3. Правила, позволяющие повысить эффективность мотивационных мероприятий в организации	1	
Планирование деловой карьерой	Поиск информации с использованием дополнительной литературы и интернет-ресурсов	1.Основные мероприятия по планированию деловой карьеры 2.Управление деловой карьерой 3.Движение персонала по карьерной лестнице	2	
Социально-психологические методы управления персоналом	Ознакомление с учебной литературой	1.Развитие у работников инициативы и ответственности. 2. Установление социальных норм поведения. 3. Создание нормального психологического климата.	2	
Оценка эффективности управления персоналом	Подготовка к практической работе	Используя конспект, учебную и дополнительную литературу, выписать в тетрадь необходимые понятия	2	
Тема 2.3. Основы разработки и принятия управленческих решений.				
Понятие управленческих решений	Работа с конспектом	Используя конспект, учебную и дополнительную литературу, ответить письменно в тетради на вопросы: 1. Примеры управленческих решений 2. Эффективность управленческих решений 3. Учет управленческих решений	2	
Разработка управленческих решений	Подготовка докладов, сообщений	1.Управленческие решения 2. Принятие управленческих решений 3. Разработка управленческих решений 4. Методы управленческих решений 5. Реализация управленческих решений 6. Анализ управленческих решений 7. Прогнозирование управленческих решений	2	
Принятие управленческих	Подготовка к	Используя конспект, учебную и дополнительную литературу,	2	

решений	практической работе	выписать в тетрадь необходимые понятия		
Раздел 3 ПМ.03. Экономика производственного подразделения.			20	
МДК 03.01. Организация и управление персоналом производственного подразделения				
Тема 3.1. Основы экономики отрасли	Подбор материала из интернет-источников и подготовка рефератов по предложенным темам:	Используя дополнительную литературу и материалы сети Интернет, ответить на вопросы: 1. «История возникновения горного дела». 2. «История развития горного дела в Кировске».	1	Полнота раскрытия темы
	Работа с конспектом и дополнительными источниками информации	Используя конспект и дополнительную литературу, дайте характеристику основным фондам горнодобывающего предприятия.	1	Полнота раскрытия темы
	Подготовка к выполнению практической работы Структура, оценка и учет основных фондов.	Используя конспект, учебную и дополнительную литературу, выписать в тетрадь необходимые формулы для расчета структуры и оценки основных средств	1	знание основных формул
	Подготовка к выполнению практической работы Определение затрат по участку: расчет амортизационных отчислений	Используя конспект, учебную и дополнительную литературу, выписать в тетрадь необходимые формулы для расчета экономических показателей эффективности использования ОФ.	1	знание основных формул

	Подготовка к выполнению практической работы Расчет нормативов оборотных средств	Используя конспект, учебную и дополнительную литературу, выписать в тетрадь необходимые формулы для расчета нормативов оборотных средств.	1	знание основных формул
	Подготовка к выполнению практической работы Расчет показателей использования оборотных средств. Определение затрат по участку	Используя конспект, учебную и дополнительную литературу, выписать в тетрадь необходимые формулы для расчета экономических показателей эффективности использования оборотных средств	1	знание основных формул
	Подготовка к тестированию по пройденной теме	Используя конспект, учебную и дополнительную литературу, подготовиться к тестированию по пройденной теме	1	Правильность выполнения тестовых заданий
Тема 3.2. Организация производства и труда	Подбор материала из интернет-источников	Используя дополнительную литературу и материалы сети Интернет дать характеристику производственной и организационной структуры АО "Апатит"	1	полнота раскрытия темы
	Подбор материала	Изучите ТК РФ: раздел 5, глава 17, ст.106-107 ТК РФ, раздел 5, глава 19 ст.114-126 ТК РФ и выпишите основные положения	1	полнота раскрытия темы
	Подбор материала из интернет-источников	Используя дополнительную литературу и материалы сети Интернет подготовить сообщение на тему «Производительность труда горнодобывающего предприятия»	1	полнота раскрытия темы
	Работа с конспектом	Используя конспект, учебную, дополнительную литературу, ответить на вопросы: 1.Какова цель нормирования труда и роль кадровика в этом процессе? 2.Как разработать и ввести нормы труда на предприятии?	2	Знание основных понятий
	Подготовка к	Используя конспект, учебную, дополнительную литературу, а	1	соответствие структуры

	выполнению практической работы Составление производственной и организационной структуры горного предприятия	так же данные, полученные в ходе прохождения производственной практики, составить организационную схему производственного участка		действующей модели
	Подготовка к выполнению практической работы Расчет производительности труда	Используя конспект, учебную и дополнительную литературу, выписать в тетрадь необходимые формулы для расчета ФОТ. Дайте определение производительности труда.	2	знание основных формул
	Подготовка к выполнению практической работы Определение норм выработки для персонала участка. Определение потребности в рабочих кадрах	Используя конспект, учебную и дополнительную литературу, выписать в тетрадь необходимые формулы для расчета выработки и численности персонала	2	знание основных формул
	Подготовка к выполнению практической работы Определение затрат по участку: расчет ФОТ	Используя конспект, учебную и дополнительную литературу, выписать в тетрадь необходимые формулы для расчета ФОТ	1	знание основных формул
Тема 3.4. Оценка основных экономических показателей результатов производственной деятельности предприятия	Подготовка к выполнению практической работы Определение затрат по участку:	Используя конспект, учебную и дополнительную литературу, выписать в тетрадь необходимые формулы для расчета прибыли и рентабельности	1	знание основных формул

	расчет себестоимости продукции. Расчет прибыли и рентабельности			
	Подготовка к тестированию по пройденной теме	Используя конспект, учебную и дополнительную литературу, подготовиться к тестированию по пройденной теме	1	правильность выполнения тестовых заданий
Тема 3.4. Основы планирования производства	Подбор материалов из Интернет-источников	С помощью Интернет-источников определите основные функции и задачи планирования горнодобывающего предприятия	1	полнота раскрытия темы
	Работа с конспектом и дополнительной литературой	Используя конспект, учебную и дополнительную литературу, определить основные этапы для составления плана работы подразделения	1	полнота раскрытия темы
	Подготовка к выполнению практической работы Составление бизнес-плана	Используя конспект, учебную и дополнительную литературу, ознакомиться с порядком разработки бизнес-плана предприятия	1	полнота раскрытия темы
	Подготовка к тестированию по пройденной теме	Используя конспект, учебную и дополнительную литературу, подготовиться к тестированию по пройденной теме	1	правильность выполнения тестовых заданий

6. УСЛОВИЯ РЕАЛИЗАЦИИ ПРОФЕССИОНАЛЬНОГО МОДУЛЯ

6.1. Требования к минимальному материально-техническому обеспечению

Наименование кабинета, лаборатории, мастерских и т.д.	Перечень основного оборудования
Кабинет менеджмента и управления персоналом	<i>Мебель аудиторная (столы, стулья, доска аудиторная 3-элементная, книжные шкафы, трибуна); Переносной мультимедийный комплекс, в состав программно-аппаратного комплекса входят: ноутбук, проектор мультимедийный, экран проекционный</i>
Кабинет экономики организации	<i>Мебель аудиторная (столы, стулья, доска аудиторная 3-элементная, книжные шкафы, трибуна); Стационарный мультимедийный комплекс, в состав программно-аппаратного комплекса входят: ПК, проектор мультимедийный</i>
Кабинет охраны труда	<i>Мебель аудиторная (столы, стулья, доска аудиторная 3-элементная, книжные шкафы, тумбы); Стационарный мультимедийный комплекс, в состав программно-аппаратного комплекса входят: ПК, проектор мультимедийный, колонки</i>

6.2. Информационное обеспечение обучения

Перечень учебных изданий, Интернет-ресурсов, дополнительной литературы

Нормативная литература

1. Трудовой кодекс РФ
2. Федеральный закон от 20.05.2002 N 53-ФЗ "О внесении изменений в статьи 5, 6 и 21 Федерального закона "Об основах охраны труда в Российской Федерации"
3. Комментарий к Трудовому кодексу Российской Федерации, М., Проспект, 2002 г.;
4. Постановление от 24.10.2002 г. № 73. Формы документов, необходимых для расследования и учёта несчастных случаев на производстве. Положение об особенностях расследования несчастных случаев на производстве в отдельных отраслях и организациях
5. Межотраслевые правила обеспечения работников специальной одеждой, специальной обувью и другими средствами индивидуальной защиты.
6. Стандарт предприятия. Порядок инструктажа, проверки знаний и обучения безопасным методам работы. СТП 63 – 2014. ОАО «Апатит».

Основные источники:

7. Управление персоналом: учебник / Т.В. Зайцева, А.Т. Зуб. - М.: ИД ФОРУМ: НИЦ ИНФРА-М, 2015. - (Профессиональное образование).
8. Управление персоналом : учебник и практикум для среднего профессионального образования / А. А. Литвинюк [и др.] ; под редакцией А. А. Литвинюка. — 2-е изд., перераб. и доп. — Москва : Издательство Юрайт, 2021. — 498 с. — (Профессиональное образование). — ISBN 978-5-534-01594-2. — Текст :

электронный // Образовательная платформа Юрайт [сайт]. — URL: <https://urait.ru/bcode/469678>

Дополнительные источники

9. Хруцкий, В. Е. Оценка персонала. Сбалансированная система показателей: практ. пособие / В. Е. Хруцкий, Р. А. Толмачев, Р. В. Хруцкий. — 3-е изд., испр. и доп. — М.: Издательство Юрайт, 2017. — 208 с. — (Серия: Профессиональная практика). — ISBN 978-5-534-09156-4. [Электронный ресурс]. — URL <https://www.biblio-online.ru/book/ocenka-personala-sbalansirovannaya-sistema-pokazateley-427264> Юрайт
10. Мизинцева, М. Ф. Оценка персонала : учебник и практикум для вузов / М. Ф. Мизинцева, А. Р. Сардарян. — Москва : Издательство Юрайт, 2021. — 378 с. — (Высшее образование). — ISBN 978-5-534-00729-9. — Текст : электронный // Образовательная платформа Юрайт [сайт]. — URL: <https://urait.ru/bcode/469034>

Интернет-ресурсы:

11. Интернет-проект Техдок.ру http://www.tehdoc.ru/instr_works.htm
12. Интернет ресурс Охрана труда и подготовка кадров <http://ohrana-truda11.ru/ohrana-truda/orgpred/>
13. Интернет-ресурс Охрана труда и подготовка кадров <http://www.hr100.ru/wmc/function/protection/ot04/>
14. Охрана труда и безопасность жизнедеятельности http://ohrana-bgd.narod.ru/mashin/mashin_003.html
Периодические издания
15. Горное дело

7. ИНЫЕ СВЕДЕНИЯ И МАТЕРИАЛЫ

нет

8. ОСОБЕННОСТИ ОРГАНИЗАЦИИ ОБРАЗОВАТЕЛЬНОЙ ДЕЯТЕЛЬНОСТИ ДЛЯ ЛИЦ С ОГРАНИЧЕННЫМИ ВОЗМОЖНОСТЯМИ ЗДОРОВЬЯ

Содержание профессионального образования и условия организации обучения в ФГБОУ ВО «МАГУ» обучающихся (слушателей) с ограниченными возможностями здоровья определяются адаптированной образовательной программой (при необходимости), а для инвалидов также в соответствии с индивидуальной программой реабилитации инвалида.

Обучение по образовательной программе среднего профессионального образования обучающихся (слушателей) с ограниченными возможностями здоровья осуществляется ФГБОУ ВО «МАГУ» с учетом особенностей психофизического развития, индивидуальных возможностей и состояния здоровья таких лиц.

В ФГБОУ ВО «МАГУ» созданы специальные условия для получения высшего образования студентами (слушателями) с ограниченными возможностями здоровья.

Под специальными условиями для получения среднего профессионального образования обучающихся (слушателей) с ограниченными возможностями здоровья понимаются условия обучения, воспитания и развития таких лиц, включающие в себя использование специальных образовательных программ и методов обучения и воспитания, специальных учебников, учебных пособий и дидактических материалов, специальных технических средств обучения коллективного и индивидуального пользования, предоставление услуг ассистента (помощника), оказывающего студентам (слушателям) необходимую техническую помощь, проведение групповых и индивидуальных коррекционных занятий, обеспечение доступа в здания ФГБОУ ВО

«МАГУ» и другие условия, без которых невозможно или затруднено освоение образовательных программ лицам с ограниченными возможностями здоровья.

В целях доступности получения высшего образования обучающихся (слушателям) с ограниченными возможностями здоровья ФГБОУ ВО «МАГУ» обеспечивается:

– для слушателей с ограниченными возможностями здоровья по слуху услуги сурдопереводчика и обеспечение надлежащими звуковыми средствами воспроизведения информации;

– для обучающихся (слушателей), имеющих нарушения опорно-двигательного аппарата, материально-технические условия обеспечивают возможность беспрепятственного доступа в учебные помещения, столовые, туалетные и другие помещения ФГБОУ ВО «МАГУ», а также их пребывания в указанных помещениях (наличие пандусов, поручней, расширенных дверных проемов и других приспособлений).

Образование обучающихся (слушателей) с ограниченными возможностями здоровья может быть организовано как совместно с другими обучающимися (слушателями), так и в отдельных группах. Численность лиц с ограниченными возможностями здоровья в учебной группе устанавливается до 15 человек.

С учетом особых потребностей обучающихся (слушателей) с ограниченными возможностями здоровья ФГБОУ ВО «МАГУ» обеспечивается предоставление учебных, лекционных материалов в электронном виде.

С учетом особых потребностей обучающихся (слушателей) с ограниченными возможностями здоровья предусмотрена возможность обучения по индивидуальному плану.

Календарно-тематический план

Раздел 1 ПМ 03. Проведение инструктажей по охране труда и промышленной безопасности.

№ занятия	Наименование разделов (тем) в соответствии с программой МДК, тем отдельных занятий	Кол-во ауд-ных часов	Из них с использованием активных и интерактивных форм	Вид занятия	Задания для самостоятельной (домашней) работы обучающихся	Кол-во часов
	4 курс, I семестр					
	МДК.03.01. Организация и управление персоналом производственного подразделения					
	Раздел 1 ПМ 03. Проведение инструктажей по охране труда и промышленной безопасности.	12		урок		10
	Тема 1.1. Правовые и нормативные основы охраны труда	4		урок		
		2		практик		
1	Основные задачи, понятия и терминология охраны труда. Обязанности работодателя по обеспечению безопасных условий и охраны труда.	2		урок	Подготовка к практической работе	1
2	Понятие и классификация опасных и вредных производственных факторов. Нормы выдачи СИЗ	2	2			
3	Практическая работа № 1. Заполнение личной карточки учёта выдачи СИЗ.	2		практика	Оформление результатов практической работы	1
	Тема 1.2. Организация охраны труда на объектах экономики.	4		урок		
		2		практик		
4	Служба охраны труда в организации. Инструкции по охране труда: содержание и обязательные разделы. Пересмотр и хранение инструкций.	2	2	урок	Подготовка рефератов по заданным темам	1
5	Разработка инструкции по охране труда для подземных горных работ	2		практика		
	Тема 1.3. Организация обучения охране труда и виды инструктажей	4		урок		
		8		практик		
6	Обучение, инструктаж и проверка знаний по охране труда. Виды инструктажей по охране труда: вводный, первичный, повторный, внеплановый и целевой. Периодичность инструктажа по охране труда.	2	2	урок	Подготовка к практической работе	1
7	Практическая работа № 2. Оформление проведения первичного и	2		практика	Оформление результатов	1

	повторного инструктажей по охране труда. Заполнение личной карточки работника по заданным ситуациям.				практической работы	
8	Практическая работа № 3. Оформление проведения целевого инструктажа по охране труда. Заполнение личной карточки работника по заданным ситуациям.	2		практика	Подготовка рефератов по заданным темам	1
9	Периодическая проверка знаний рабочих по охране труда. Проверка знаний по охране труда и промышленной безопасности у инженерно-технических работников.	2	2	урок	Подготовка рефератов по заданным темам	1
10	Несчастные случаи на производстве, подлежащие расследованию и учёту. Порядок расследования несчастных случаев на производстве.	2	2	урок	Подготовка к практической работе	1
11	Практическая работа № 4. Анализ производственной ситуации и заполнение акта о несчастном случае на производстве по форме Н-1. «Акт Н-1».	2		практика	Анализ типовых ситуаций	1
12	Защита итоговой практической работы	2		практика		
ИТОГО: 12/12/10						

Календарно-тематический план
Раздел 2 ПМ.03. Управление деятельностью персонала производственного подразделения.

№ занятия	Наименование разделов (тем) в соответствии с программой МДК, тем отдельных занятий	Кол-во ауд-ных часов	Из них с использованием активных и интерактивных форм	Вид занятия	Задания для самостоятельной (домашней) работы обучающихся	Кол-во часов
	МДК 03.01 Организация и управление персоналом производственного					
	Раздел 2 ПМ.03. Управление деятельностью персонала					22/20/10
	Тема 2.1. «Основы менеджмента»					
1	Понятие и характерные черты современного менеджмента. Исторические и практические предпосылки возникновения менеджмента.	2	2	урок		
2	Менеджмент как особый вид профессиональной деятельности. Цели, принципы, задачи менеджмента.	2	2	урок		

3	Научные школы менеджмента. Развитие отечественного управления.	2	2	урок		
4	Зарубежные модели менеджмента. Современный российский менеджмент.	2	2	урок	Работа с конспектом	1
5	Виды и методы менеджмента. .	2		урок		
6	Современный менеджер.	2		урок	Поиск информации с использованием дополнительной литературы и интернет-ресурсов	1
7	Управленческий труд: характеристика, особенности, виды.	2		урок		
8	Понятие функций менеджмента	2		урок	Ознакомление с учебной литературой	1
9	Организация – как функция менеджмента.	2	2	урок	Работа с конспектом	1
10	Организационная структура: общая, управляющая, производственная.	2	2	урок		
11	Практическое занятие "Построение организационных структур предприятий по заданным параметрам"	2		практич. занятие		
12	Внутренняя среда организации	2	2	урок		
13	Внешняя среда организации	2	2	урок	Подготовка докладов, сообщений	1
14	Планирование – как функция менеджмента	2	2	урок	Ознакомление с учебной литературой	1
15	Мотивация – как функция менеджмента	2	2	урок	Поиск информации с использованием дополнительной литературы и интернет-ресурсов	1
16	Контроль – как функция менеджмента	2	2	урок	Ознакомление с учебной литературой	1
17	Стратегический менеджмент	2		урок	Работа с конспектом	1
18	Типовые стратегии компании	2		урок		
19	Практическое занятие "SWOT-анализ организации"	2		практич. занятие		

20	Роль коммуникаций и информации в управлении организацией	2		урок	Поиск информации с использованием дополнительной литературы и интернет-ресурсов	1
21	Пути улучшения системы коммуникаций в организации	2		урок		

Приложение 3

**Календарно-тематический план
Раздел3 ПМ.03. Экономика производственного подразделения**

№ занятия	Наименование разделов (тем) в соответствии с программой МДК, тем отдельных занятий	Кол-во ауд-ных часов	Из них с использование активных и интерактивных форм проведения занятий	Вид занятия	Задания для самостоятельной (домашней) работы обучающихся	Кол-во часов
	4 курс, I семестр					
	МДК.03.01. Организация и управление персоналом производственного подразделения					
	Тема Экономика производственного подразделения	22 20		урок практика		20
1	Введение. Понятие о промышленном предприятии. Классификация предприятий	2		урок		
2	Виды деятельности горного предприятия. Продукция горного предприятия и ее виды. Объемы производства. План производства продукции	2			Поиск в сети интернет примеры предприятий горной	1
3	Производственный и технологический процесс на предприятии: понятие, виды, основные принципы рациональной организации.	2	2	урок	Подготовка докладов	1
4	Виды организационных структур; их достоинства и недостатки.	2	2	урок	Поиск в сети интернет примеры предприятий горной	1
5	Построение организационной структуры предприятия	2		практика		
6	Организация трудового процесса; условия труда и отдыха: режим работы	2		урок	Подготовка к практической работе	1
7	Составление графиков выходов работников. Номинальное и эффективное рабочее время. Расчет баланса рабочего времени	2		урок	Поиск в сети интернет примеры предприятий	1
8	Расчет производительности труда и трудоемкости процесса	2		практика	Решение типовых задач	1
9	Нормирование труда. Сущность, функции и принципы нормирования труда, виды норм. Роль нормирования в организации и оплате труда.	2		урок	Подготовка к практическим работам оформление практических	1
10	Определение норм выработки для персонала участка. Определение потребности в рабочих кадрах.	2		практика	Решение задач	

11	Формы и системы оплаты труда	2	2	урок		
12	Определение затрат по участку: расчет фонда заработной платы	2		практика		
13	Структура и классификация основных средств.	2		урок		
14	Износ и амортизация основных средств. Виды износа и амортизации	2		урок		
15	Определение затрат по участку: Расчет амортизации основных средств	2	2	практика		
16	Экономическая сущность, состав и структура оборотных средств. Нормируемые и ненормируемые оборотные средства	2		урок		
17	Нормирование расхода основных материалов.	2		урок		
18	Определение затрат по участку: Расчёт расхода и стоимости основных и вспомогательных материалов	2	2	урок		
19	Себестоимость продукции горного предприятия. факторы влияющие на цену продукции.					
20	Определение затрат по участку: Смета затрат на производство. Анализ структуры себестоимости	2		урок		
21	Технико-экономические показатели горного производства и методика их расчетов.	2		урок		

Тематика курсовых работ

1. Предприятие отрасли. Обоснование и выбор оптимальной организационной и производственной структуры горнодобывающего предприятия.
2. Организация вспомогательных и обслуживающих процессов на горнорудном предприятии.
3. Организация производства и труда на горнорудном предприятии.
4. Организация основных производственных процессов при подземной добыче руд.
5. Экономическая эффективность производства горнодобывающего предприятия.
6. Организация оплаты труда на предприятии горнодобывающей отрасли.
7. Нормирование труда – основа организации производственного и трудового процесса.
8. Производственный процесс на предприятии горнодобывающей отрасли: организация, моделирование и оптимизация.
9. Обеспеченность горнорудного предприятия оборотными средствами.
10. Основной капитал и обеспеченность им горнорудного предприятия.
11. Организация работы горнорудного предприятия во времени.
14. Показатели оценки хозяйственной деятельности предприятия и их анализ.
12. Качество как фактор конкурентоспособности продукции горнодобывающей промышленности.
13. Производственная мощность и производственная программа горнодобывающего предприятия.
14. Планирование хозяйственной деятельности предприятия отрасли.
15. Кадры предприятия отрасли. Производительность труда и планирование численности работников.
16. Прибыль предприятия как мера эффективности работы предприятия.
17. Основные фонды – экономический потенциал предприятия горнодобывающей промышленности.
18. Предприятие отрасли. Характеристика, функции и организация деятельности горнорудного предприятия.

19. Планирование технического развития и организация производства горнорудного предприятия.
20. Организация управления на горнорудном предприятии.
21. Производственный процесс и принципы его организации на горнорудном предприятии.
22. Производительность труда как главный фактор эффективности производства.
23. Заработная плата: формы и системы заработной платы, применяемые на горнорудном предприятии.
24. Особенности формирования и использования оборотных средств на предприятии отрасли.
25. Условия применения сдельных и повременных форм оплаты труда на горнорудном предприятии.
26. Нормирование труда. Методика расчета технически обоснованных норм труда на горнорудном предприятии.
27. Политика предприятия в области обновления основных производственных фондов.
28. Затраты на производство и основные направления снижения себестоимости продукции.
29. Экономическое содержание и структура ресурсного обеспечения предприятия отрасли.
30. Формирование финансового результата деятельности предприятия отрасли.